

=For the 2023 entrance examination in Tokyo=

Tokyo HighSchool Admission Guide for Students whose Language is not Japanese

Information materials for
entrance examination



High School Entrance Guidance Steering Committee
produced by Multi Cultural Centre Tokyo

2023

To everyone who wants to go to high school in Tokyo.

Hello everybody!

In Japan, 98 of 100 middle school graduates go to high school. You need to go to high school to get the qualifications that you need and go to college. You will graduate from high school and find a dream of the future.

We opened “Guidance for High School Entrance” for those who want to go to high school in Tokyo. However, because of COVID-19, we decided to hold the guidance by appointment, so the number of people who can participate has decreased.

So we made the simple explanation of materials that to help you go to high school.

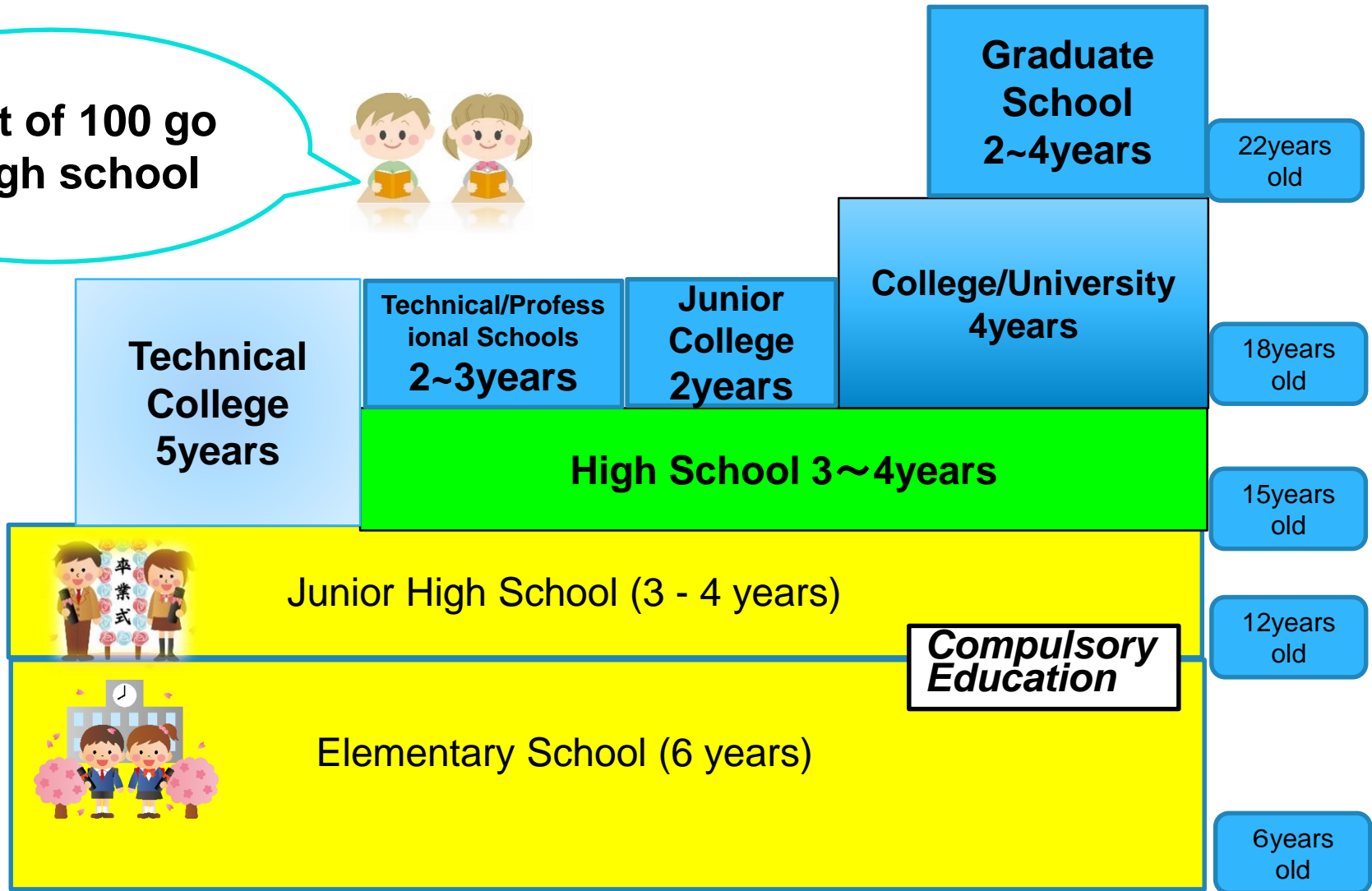
Please read carefully and refer to it.

SCHOOL SYSTEM IN JAPAN



Japanese School System

98 out of 100 go
to high school



Types of High School

- High Schools in Tokyo are divided into various type by “Who made it?”, “Which time do you go to school in?” and “What do you study?”. Here is a brief description of each .
- The Difference Between National・Tokyo Metropolitan・Private
- Three types of “Who made the school?”

Public

National High School

- Established by the country (attached school of the university).
- Many are extremely difficult to enter.
- 8 schools in Tokyo.

Tokyo Metropolitan High School

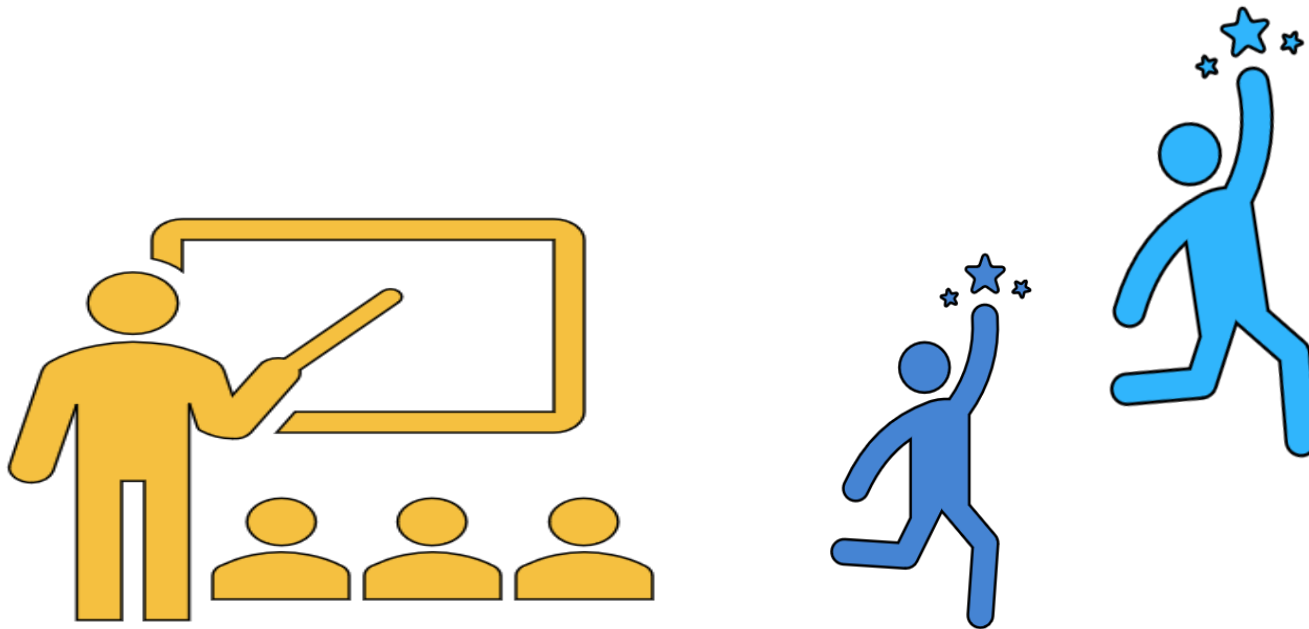
- Established by Tokyo.
- Living in Tokyo with guardian can apply (in case of part-time Course, working place in Tokyo will do).
- About 200 schools in Tokyo.

Private

Private High School

- Established by private enterprise.
- Schools have their own colors and are different in many ways.
- About 240 schools in Tokyo.



Tokyo Metropolitan High School



Full-Time Program and Part-Time Program

The Difference Between Full-Time Program and Part-Time Program.

2 types of “Which time do you go to school in?”

Program	Days to go to school- class time
 Full-Time	<ul style="list-style-type: none">• Class starts from 8:30 am to 3 pm.• School day is from Mon to Fri but some school has class on Sat.• 3 years for graduation.
 Part-Time	<ul style="list-style-type: none">• Take class either in morning, afternoon and evening (class time is 4 hours)• Day and Night Part-Time High Schools which has the 3 time zone and Night Part-Time High Schools using the same school building as Full-Time High School.• 4 years for graduation. 3 years for graduation is possible by taking the credit outside of school or taking classes in other time zones.

There are grade system and credit system schools.

grade system	<ul style="list-style-type: none">◇What you study differs by the Grade (1 — 3 ▪ 4 Grader) .◇If you cannot get the credit of the year, you will be Ryunen (repeating the same grade).
credit system	<ul style="list-style-type: none">◇No school year, just choose and take the subject you need.◇No school year so no ryunen but you have to take the credit needed for graduation.

1 class hour in a week ⇒ 1 credit

There are 4 types according to what you study.

types	what you study
General Course	▪ Study normal subjects (Japanese, Social Studies, Math, Science, English etc.)
General Course - Course System	▪ General Course but also focused on the specific field. (Foreign Cultural Course or Figurative Course etc.)
Specialized Subject	▪ Study the basic of technology and professional knowledge and skills that to profession directly. (Various fields such as Commerce, Industry, Agriculture, Information, Art etc.)
General Subject	▪ Subjects of Both General Course and Specialized Subject are available

The illustration shows two students in a classroom. One student is writing in a notebook, and the other is looking at a large sheet of paper titled 'Answer Sheet' (答用紙). The paper contains various tables and instructions for marking answers.

答用紙

マーク上の注意事項
 ① 各項目の解答（シヤワーハンシルも可）を記す。
 ② 解答欄に記入する。消すときは、きれいに消して、消しすぎを恐れないこと。
 ③ 誤りに因にマークしたり、記入したりしないこと。

書き例

○	○	○	○
○	○	○	○
○	○	○	○

受検番号

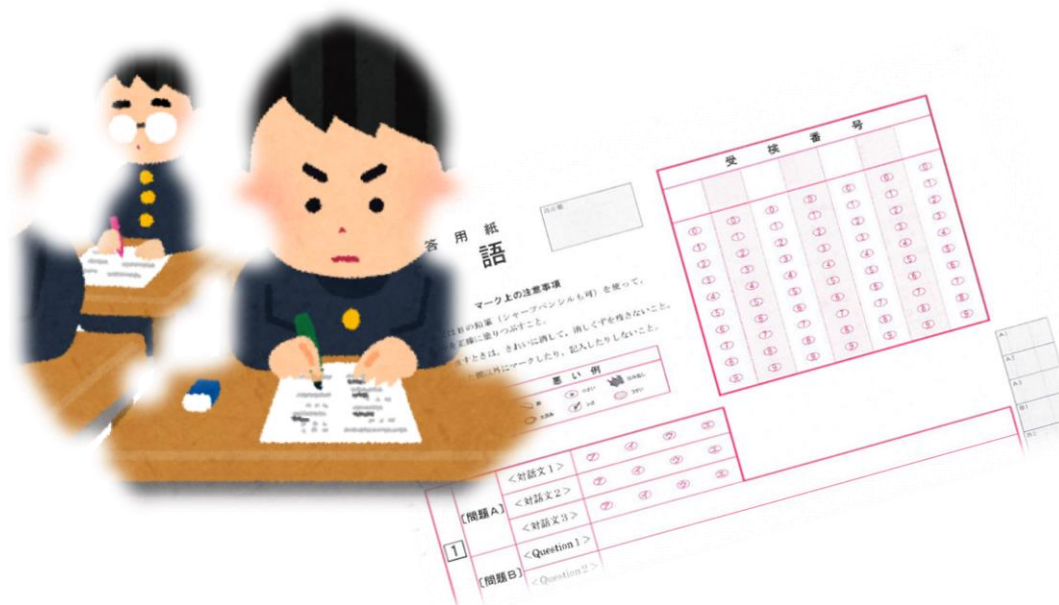
①	②	③	④	⑤	⑥	⑦	⑧	⑨	⑩
⑪	⑫	⑬	⑭	⑮	⑯	⑰	⑱	⑲	⑳
㉑	㉒	㉓	㉔	㉕	㉖	㉗	㉘	㉙	㉚
㉛	㉜	㉝	㉞	㉟	㊱	㊲	㊳	㊴	㊵
㊶	㊷	㊸	㊹	㊺	㊻	㊼	㊽	㊾	㊿

問題A

<対話文1>	㉑	㉒	㉓
<対話文2>	㉔	㉕	㉖
<対話文3>	㉗	㉘	㉙

問題B

<Question 1>			
<Question 2>			



Application Qualification

(People who can take the entrance examination of the metropolitan high school)



Completed 9 years of school education



Full-time

=People living in Tokyo with parents.



Part-time

=People living in Tokyo or working in Tokyo

Important!!

In the metropolitan high school examination, you have to enroll in the first high school you passed.

1/26 (Thu) - 27 (Fri)

Admission by Recommendation

Target of exam.	Only Junior high school students in Tokyo.
Admission method	school reports (chōsasho), group discussion, personal interviews, essay compositions, and skills tests etc.
Procedure	Submit a nomination request and receive a recommendation from the junior high school principal.
Number of applicants	Not many.
How to apply	★ Apply online.

Entrance Examination for Special Quota

1/26 (Thu)

2/15 (Wed)

**Special Quota For Foreign National Students
residing in Tokyo Metropolitan District.**

Target/ Qualification	Foreign students coming to Japan (Dual nationality allowed) (* Third-year junior high school students in Japan are eligible for those who have come to Japan for up to three years. There is no limit to the number of years for those who have graduated from a local school.) People who live or plan to live in Tokyo
Admission method	Essay composition(Japanese or English) and Interview(Japanese or English)
Procedure	Apply after undergoing qualification confirmation.
Number of applicants/ Test month	Few. (Recruiting 15 to 25 people at one school) Jan(7 schools) Feb(1 school)

Qualification of special quota for foreign students

When: December

Where: Tokyo Metropolitan Office

★ Check the qualification date by HP of schools or Tokyo Metropolitan Board of Education.

★ Prepare your application documents early.

Entrance Examination for Special Quota

2/15 (Wed)

Special Quota for Overseas returnee

Target/ Qualification	Having Japanese nationality, living (lived)abroad with the parents and is going to live in Tokyo until admission date.(include plans)
Admission method	<ul style="list-style-type: none">▪ Japanese▪ Math▪ English and Essay composition.▪ Interview and essay composition in Japanese or English. (For Local School Graduates Examination of Kokusai H. S.)
Procedure	Apply after being qualified for high school. (There is a limit to the qualification by the period of abroad and after returning)
Implementation schools/Number of applicants	4 schools / Few
How to apply	Take the application form to the high school where you will take the entrance examination.

Entrance Examination for Special Quota

2/15 (Wed.)

Special Quota For Returning Japanese Displaced by the War in China and their Descendants

Target/ Qualification	Having an address in Tokyo along with the parents who are repatriates. Or is certain to have an address until the admission date and continue to go to school from Tokyo after that.
Admission method	Interview and essay composition in Japanese.
Procedure	Apply after confirming your qualification at the high school or Tokyo Metropolitan Board of Education. You have to prepare your application documents. (Repatriation Certificate etc.)
Implementation schools/Number of applicants	3 schools / Few
How to apply	Take the application form to the high school where you will take the entrance examination.

2/21 (Tue)

Academic Performance Test

★ Apply online.

Full-time high school

First Exam • The Divisive Previous Exams

Subjects: 5 subjects

(Japanese • Math • English • Social Studies • Science)

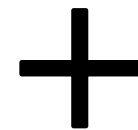
Part-time high school

First Exam • The Divisive Previous Exams

Subjects: almost 3 subjects

(Japanese • Math • English)

The school decides the number of subjects.



Interview

Academic Performance Test

★ Apply online.

3/9(Thu)



Full-time and Day and Night
Part-Time high school

Second Exam・The Divisive Late Exam

Subjects : 3 subjects
(Japanese・Math・English)

3/27 (Mon)



Part-time high school +

Interview
✕ only
Japanese

Second Exam

Subjects : 3 subjects
(Japanese・Math・English)

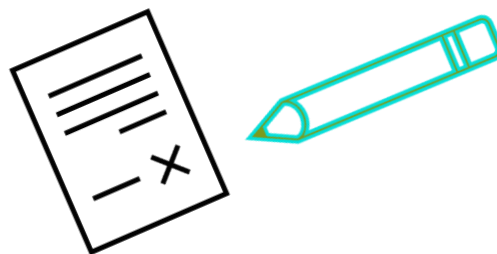
★ Take the
application form to
the high school.

Special arrangements of examination



Special Arrangement for the Students Who Need Language Assistance ① <Provide of Furigana (Ruby) >

Target	The students who has been in Japan for less than 6 years and need Japanese language assistance. (regardless of nationality)
Special Arrangement	Provide of Furigana(Ruby) to Kanji on examination test sheet of 5 subjects (Japanese・Math・English・Social Studies・Science). ※In the Japanese language test, there are some parts that do not have Ruby.
Document and Procedure	Submit “Application Form for Special Exam for the Students Who Need Language Assistance (Ruby)”. ★ Proof of arrival period: Prepare passport, etc.

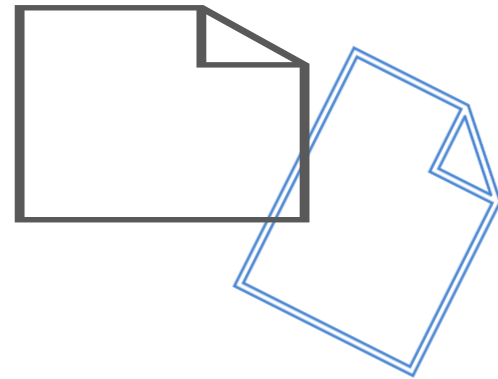


Special Arrangement for the Students Who Need Language Assistance ②

<Provide of Furigana, Can bring in dictionary >

Target	The students who has been in Japan for less than 3 years and need Japanese language assistance. (regardless of nationality)
Special Arrangement	<ul style="list-style-type: none"> ▪ Provide of Furigana(Ruby) to Kanji on examination test sheet of 5 subjects (Japanese ▪ Math ▪ English ▪ Social Studies ▪ Science) ▪ Can bring in dictionary (up to two) ✕ Except Japanese ▪ Extend test time by 10 minutes for 4 subjects. ✕ Except Japanese
Document and Procedure	<p>Submit “Application Form for Special Exam for the Students Who Need Language Assistance (Ruby, Dictionary)”.</p> <p>★ Proof of arrival period: Prepare passport, etc.</p>

Application Documents



Application documents

★In the case of Tokyo Metropolitan District Junior High School Students.



	Documents	Place to receive
①	Application Form	Junior H.S.
②	School Report (Chōsasyo)	Junior H.S.
③	Receipt of entrance examination fee Full-time ¥2200 Part-time ¥950	Transfer at post office
④	• Application Form for Special Exam for the Students Who Need Language Assistance(someone who wants) • Application Form for Special Exam for Foreign Students(someone who wants)	Junior H.S.
⑤	Cover Letter (Jiko PR kādo) (Only for the schools for interview test)	Junior H.S.

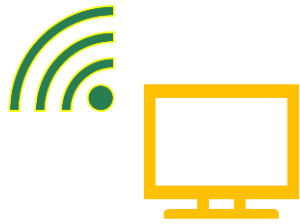
See the samples!

Application documents



★In the case of the students who graduated from a Junior High School outside Japan or who do not attend a Tokyo Metropolitan District Junior High School.

	Documents	Place to receive
①	Application Form	School to take exam or Tokyo Metropolitan Center for Educational Guidance
②	Receipt of entrance examination fee Full-time ¥2200 Part-time ¥950	Transfer at post office
③	Junior High School Diploma, and Certificate of School Record from outside Japan	Get from graduated school.
④	Certificate of the entries in the resident' card ★In principle, you need both your and your parents' certificate of the entries in the resident's card.	Ward office or City hall
⑤	•Application Form for Special Exam for the Students Who Need Language Assistance(someone who wants) •Application Form for Special Exam for Foreign Students(someone who wants)	School to take exam or Tokyo Metropolitan Center for Educational Guidance
⑥	Cover Letter (Jiko PR kādo) (Only for the schools for interview test)	School to take exam or Tokyo Metropolitan Center for Educational Guidance

See the samples!



About applying online

Types of entrance examination	①Admission by Recommendation (1/26・27) ②Academic Performance Test (2/21)
 Data that must be submitted online	(1) Application Form (2) Entrance examination fee ★ 【Caution】 If it is difficult to submit online, please contact the high school where you will take the exam and submit on paper.
 Other documents	Documents other than (1) and (2) are to be submitted at the post office. ⇒ Submit in the form of “simple registered mail”.

☆ If you are taking an entrance examination other than ① and ② . . .

⇒ Please submit paper documents directly to the high school you are applying to.

①Application Form

(様式4)

令和5年度 東京都立高等学校入学願書

〔全一次・分割前期
定一次共通様式〕

東京都立 高等学校長 殿

貴校への入学を志願します。

志望校(第1志望)	変更前	高校	専門学科への志願者で第2志望以下を志望する場合は、志望の順位を記入することができる。			
	変更後	コース	第2志望	科(分野)部	第3志望	科(分野)部
		科(分野)部	第4志望	科(分野)部	第5志望	科(分野)部
		高校	専門学科への志願者で第2志望以下を志望する場合は、志望の順位を記入することができる。			
志願者	フリガナ					
	氏名					
	生年月日	年	月	日	歳	
	現住所(出願時の住所)					
保護者	入学式までに転居予定の人は入学後の住所					
	在学(出身)中学校名	立	中学校			
	卒業年月	年	月	卒業見込・卒業		
	現住所(出願時の住所)	(電話)				
	入学式までに転居予定の人は入学後の住所	(電話)				

志願者は、高等学校、高等専門学校に在学していません。また、現在、都立高等学校、都立産業技術高等専門学校に合格していません。
なお、事実と異なる記載によって入学したと認められた場合は、入学を取り消されても異存ありません。

保護者氏名 (印)
上記の者は貴校に応募する資格があることを確認しました。

立 (電話)

志願者との続柄
年 月 日

中学校長

公印

出願区分

全一次・分割前期	全一次・分割前期
定一次	定一次
※ 全一次・分割前期又は定一次を赤色の○で囲む。	
成人受検者特別措置希望(定時制)	成人受検者特別措置希望(定時制)
ルビ振り等特別措置希望	ルビ振り等特別措置希望
ルビ付問題・詳書持込み	ルビ付問題・ルビ付問題・詳書持込み

切り取らないこと。

令和5年度 都立高等学校受検票

〔全一次・分割前期
定一次共通様式〕

受検番号	※
変更後	※
フリガナ	
受検者氏名	
在学(出身)中学校名	立 中学校
検査会場名	※
検査会場名	※

・検査会場が入学願書受付高校と異なる場合には、各高校が志願者に通知する。

1 検査日時及び時間割

令和5年2月21日(火) 午前8時30分集合

(1) 時間割(定時制成人受検者特別措置の受検者を除く。)

第1時限 国語 午前 9時00分 ~ 午前 9時50分
第2時限 数学 午前 10時20分 ~ 午前 11時10分
第3時限 英語 午前 11時40分 ~ 午後 0時30分
第4時限 社会 午後 1時30分 ~ 午後 2時20分
第5時限 理科 午後 2時50分 ~ 午後 3時40分

・検査教科が3教科の高校では、学力検査の終了時刻が異なる場合がある。
・実技検査及び面接等を行う場合は、各高校が集合時刻及び時間割を志願者に通知する。
・定時制成人受検者特別措置の受検者及び学力検査問題を自校で作成する定時制の受検者については、各高校が集合時刻及び時間割を志願者に通知する。
・検査中に不正行為が確認された場合、厳正に対応する。

(2) 持ってくるもの

受検票、HB又はBの鉛筆(シャープペンシルも可)、消しゴム、直線定規(角度の日盛りのないもの)、コンパス、弁当、上履き
なお、時計以外の機能を備えた時計、携帯電話や腕時計型の端末などの通信機器の使用は許可しない。

2 合格発表日時

全日制 令和5年3月1日(水) 午前8時30分(出願サイト上で発表※)
午前9時30分(校内掲示)
定時制 令和5年3月1日(水) 午前8時30分(出願サイト上で発表※)
午後4時(校内掲示)

※ 合格発表は可否照会サイトで行う予定です。
(サイトのURLについては、各高校から別途お知らせします。)

※ この受検票は、合格通知書を受領する時及び得点等の開示を請求する時に必要のものとさせていただきます。

②Receipt of entrance examination fee

(受検票・裏)

《 入学願書提出期間 》
令和5年2月1日(水)から2月7日(火)まで

(のりしろ)

領収証書貼付欄

貼る前に領収証書を
確認してください。

1 金融機関(銀行・郵便局等)
の領収印はありますか?

2 端の色と金額は?

- ・全日制の人は、灰色(2,200円)です。
- ・定時制の人は、紫色(950円)です。

入学考査料は、納付書裏面に記載の納付場所
で納付してください。ただし、納付したものは、
いかなる理由でも還付しません。

入学考査料納付後の領収証書は、入学願書受
付の際に必要なので、領収証書貼付欄に貼り付
けてください。

(のりしろ)

(「様式4」の裏面)

入学願書記入上の注意

- 1 高等学校長の宛名
志願する高等学校名を記入してください。
- 2 入学願書及び受検票の出願区分の欄等
志願する出願区分を赤色の○で囲んでください。
- 3 第1志望の欄
志願する高等学校名とコース、科(小学科・分野)、部名を記入してください。
- 4 第2志望～第5志望の欄
部及び専門学科を第1志望に志願する者は、順位の欄(第2志望から第5志望の各欄)に、志望の順位に従って、機械、電子、電気などと記入してください。第2志望以下を志望しない場合には、各順位の欄に「なし」と記入してください。記入のない場合は、第2志望以下を志望しないものとみなします。
- 5 志望校「変更後」の欄
出願時には何も記入しないでください。
- 6 志願者の氏名の欄には、住民票に記載されているとおりの氏名を記入してください。
外国籍を有し住民票に通称名が記載されていて、受検票に通称名を希望する者は、志願者の氏名の欄は本名の後に通称名を()を付して記入してください。この場合、受検票の受検者氏名については、通称名だけで構いません。
- 7 生年月日の欄の年齢は、令和5年3月31日現在で記入してください。
- 8 住所の欄には、例えば、「西新宿二丁目8番1号」は「西新宿2-8-1」と記入しても構いません。
- 9 出願日以降入學式までの間に都内に転居することが確実な者は、転居予定先の住所を「入學式までに転居予定の人は入學後の住所」欄に記入してください。
- 10 在学(出身)中学校名の欄には、都外の中学校の場合、道府県名から記入してください。
- 11 保護者の現住所が志願者の現住所と同じ場合は、「志願者と同じ」と記入しても構いません。
- 12 成人受検者特別措置希望欄(定時制志願者のみ)
成人受検者特別措置とは、令和5年3月31日現在満18歳以上の者で、希望する者については、学力検査を行わず、面接及び作文により受検できることをいいます。この措置を希望する者は、成人受検者特別措置希望欄に赤色で○印を記入するとともに定められた申請書を提出してください。
- 13 ルビ振り等特別措置希望欄
国籍を問わず、入国後の在日期間が入學日現在原則として6年以内の者で、日本語指導を必要とする生徒等に対する特別措置(ルビ付問題)を希望する者は、ルビ振り等特別措置希望欄の「ルビ付問題」に赤色で○印を記入してください。
国籍を問わず、入国後の在日期間が入學日現在原則として3年以内の者で、日本語指導を必要とする生徒等に対する特別措置(ルビ付問題・辞書持込み)を希望する者は、ルビ振り等特別措置希望欄の「ルビ付問題・辞書持込み」に赤色で○印を記入してください。
なお、申請に当たっては、出願時に各特別措置に定められた申請書等を提出してください。
- 14 保護者氏名は必ず自署してください。
- 15 都内の中学校に在学していない者は、中学校名、中学校長名、中学校の電話番号の記入及び中学校長の公印の押印は必要ありません。
- 16 黒のペン又はボールペンで記入してください。ただし、摩擦に伴う温度変化等により消色するインクを用いたペン又はボールペンは、使用しないでください。
- 17 ※欄は記入しないでください。

個人情報の提供に関する同意署名欄(任意)

私は、東京都立高等学校入学者選抜(第一次募集・分割前期募集)における検査結果の全て【(1) 受検番号(2) 氏名(3) 在籍学校名(4) 学力検査の得点(5) 面接の得点(6) 小論文・作文の得点(7) 実技検査の得点(8) 志願申告書の得点】を、在籍する学校における進路指導や学習指導に活用するために、都立高等学校から在籍する学校へ提供することに同意します。

令和 年 月 日 (署名)

(注意) ※ 上記の内容に同意する場合のみ、志願者本人が自署してください。

※ 在籍する学校に提供された入学者選抜における検査結果は、個人情報としてその秘密を厳守し、進路指導や学習指導以外の目的には一切使用いたしません。

※ 都内の中学校に在学していない者は、記入の必要はありません。

③Certificate of the entries in the resident' card

(様式応3) (A4判)

住 民 票 記 載 事 項 証 明 書				
①住所	②世帯主 氏 名			
③氏 名	④生 年 月 日	⑤住 所 を 定 め た 年 月 日	⑥世帯主との 続 柄	⑦国籍・地域

上記①～⑦の事項は住民票に記載があることを証明する。

年 月 日

区市町村長氏名

公印

- (注意) 1 証明を要する者について、住民票に記載されているとおり枠内に記入し、令和3年12月1日以降に証明を受けてください。
 2 区市町村所定の様式も使用することができます。
 3 志願者が成人の場合は、保護者についての記載は不要です。
 4 志願者が外国籍の場合は、⑦の国籍・地域についても証明を受けてください(志願者以外については、証明は必要ありません。)
 なお、住民票に通称名が記載されている場合は、「氏名」欄に括弧書きで通称名の証明を受けてください。

※都立高校
使用欄

旅・在・他

【都立高校使用欄】
 ＊外国籍を有する
 志願者のうち、在日
 期間の確認が必要
 な志願者の上陸許
 可年月日を記入す
 る(志願者のみの確
 認でよい。)
 ＊上陸許可年月日
 を確認した書類の
 種類(旅券、在留カ
 ード、その他)につ
 いて、「旅・在・他」
 のいずれかを○で
 囲む。

④ Application Form for Special Exam for the Students Who Need Language Assistance

◆Provide of Furigana (Ruby)

★Target:

The students who has been in Japan for less than **6 years** and need Japanese language assistance.
(**regardless of nationality**)

(様式 30) (A 4 判)

受付番号	変更前	
	変更後	

日本語指導が必要な生徒等の都立高等学校受検に対する 学力検査等実施上の措置申請書 (ルビ付問題)

東京都立 高等学校 長 殿

年 月 日

保護者住所
保護者氏名 (自署)
志願者との続柄

東京都立高等学校入学者選抜実施要綱の規定により、日本語指導を必要とする生徒等の都立高等学校受検において学力検査問題等にひらがなのルビを振る特別措置を下記のとおり申請します。

記

- 志願校名 東京都立 高等学校 (全・定) コース・科 (分野)
- 志願者 (1) 氏名 (通称名) ()
(2) 生年月日 年 月 日生
(3) 在学 (出身) 中学校 立 中学校
(4) 最終入国年月日 年 月 日

- 申請理由 (中学校での学習実態等を含め、ひらがなのルビを振る措置を希望する理由を具体的に記入してください)

4 中学校長記入欄

上記のとおり、受検上の措置が必要であると考えます。

年 月 日

校長名 立 中学校長

学校の電話番号



申請内容について追加する意見があれば記入してください。

(注意)

- 本申請書は、出願書類提出時に志願する都立高校長に提出してください。
- 中学校に在学していない者は、入国後の在日期間が6年以内であることを証明する公的機関発行の書類も併せて提出してください。ただし、中学校長を経由する必要はありません。
- 第一次募集・分割前期募集及び分割後期募集・第二次募集における学力検査問題の共通問題及び在京外国人生徒対象 (4月入学生徒の選抜及び9月入学生徒の選抜) における検査問題が、本措置の対象となります。

⑤ Application Form for Special Exam for the Students Who Need Language Assistance

◆Provide of Furigana (Ruby)

◆Can bring in dictionary

★Target:

The students who has been in Japan for less than

3 years and need Japanese language assistance.

(regardless of nationality)

(様式 31) (A 4 判)

受 付 番 号	変更前	
	変更後	

日本語指導が必要な生徒等の都立高等学校受検に対する 学力検査実施上の措置申請書 (ルビ付問題・辞書持込み)

年 月 日

東京都立 高等学校長 殿

保護者住所 _____
保護者氏名 (自署) _____
志願者との続柄 _____

東京都立高等学校入学者選抜実施要綱の規定により、日本語指導を必要とする生徒等の都立高等学校受検において、ひらがなのルビを振った学力検査問題での検査の実施に加え、辞書の持込み及び検査時間の延長の特別措置を下記のとおり申請します。

記

- 1 志願校名 東京都立 高等学校 (全・定) _____ コース・科 (分野) _____
- 2 志願者 (1) 氏名 (通称名) _____ ()
(2) 生年月日 _____ 年 _____ 月 _____ 日生
(3) 在学 (出身) 中学校 _____ 立 _____ 中学校
(4) 最終入国年月日 _____ 年 _____ 月 _____ 日
(5) 入国前の最終学校 (国名・都市名) _____

上記のことについて事実と相違ありません。

年 月 日

校長名 _____ 立 _____ 中学校長 _____

公印

(注意)

- 1 本申請書は、出願書類提出時に志願する都立高校長に提出してください。
- 2 中学校に在学していない者は、入国後の在日期間が3年以内であることを証明する公的機関発行の書類も併せて提出してください。ただし、中学校長を経由する必要はありません。
- 3 持ち込める辞書は、希望する外国語について、日本語に対する当該外国語の訳が記載されている辞書1冊、当該外国語に対する日本語の訳が記載されている辞書1冊の合計2冊を原則とします (例: 日中辞典と中日辞典)。

なお、持ち込む辞書は、第一次募集・分割前期募集は令和5年2月10日 (金) から令和5年2月14日 (火) 正午まで、分割後期募集・第二次募集は令和5年3月6日 (月) から令和5年3月8日 (水) 正午までに、受検する都立高校長に提出してください。ただし、辞書に書込みがある場合など、志願先の都立高校長の判断により、提出した辞書が使用できないことがあります。

- 4 電子辞書は使用できません。
- 5 第一次募集・分割前期募集及び分割後期募集・第二次募集における学力検査問題の共通問題が、本措置の対象となります。
- 6 辞書の持込みに伴い、各教科10分の検査時間の延長があります (別室)。ただし、国語の検査では辞書の持込みはできません。また、国語の検査では、時間延長はありません。

⑥ Cover Letter (Jiko PR kādo)

(様式12) (A4判)

受検番号	コース・科(分野)・部	受検番号	コース・科(分野)・部
文化・スポーツ等 特別推薦		一般推薦	
		一般選抜	

自己PRカード

東京都立

高等学校長 殿

年 月 日

立 中 学 校

氏 名

1 志望理由について

(この学校を志望した理由と入学してから自分が取り組みたいと思うことなどについて『本校の期待する生徒の姿』を参考にして記入しましょう。)

2 中学校生活の中で得たことについて

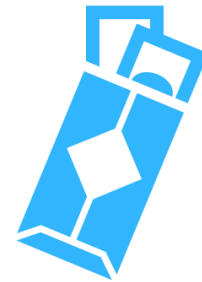
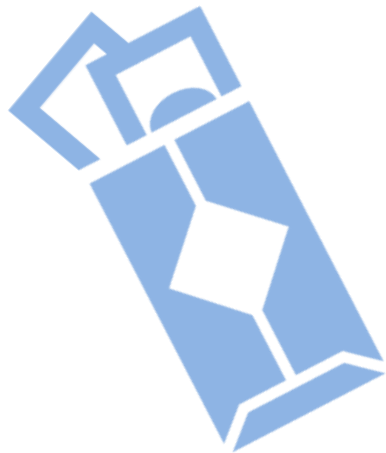
(中学校生活の中で自分が特に伝えたいことを学校内外で体験したことから選び、そこから自分が得たことについて具体的に記入しましょう。)

3 高等学校卒業後の進路について


(将来の夢や目標、将来なりたい職業など、高等学校卒業後の進路について自分が考えていることを具体的に記入しましょう。)

- (注意) 1 志願者が黒のペン又はボールペンで記入する。ただし、摩擦に伴う温度変化等により消色するインクを用いたペン又はボールペンは、使用しないこと。
 なお、コピー等鮮明な表記のものは認める。
 2 推薦に基づく選抜を志望する者、学力検査に基づく選抜において面接を実施する都立高校を志願する者は、この自己PRカードを出願時に提出する。また、面談の対象となる者、一般の学力検査における引揚生徒の受検についての措置又は定時制成人受検者特別措置により受検する者についても、出願時に提出する。

Tuition





1. Tuition etc.

Cost		 Full time	 Part time
At the time of the examination	Entrance Exam Fee	¥ 2,200	¥ 950
	Entrance fee	¥ 5,650	¥ 2,100
After passing the exam.	Tuition (annual)	¥ 118,800	¥ 32,400
	In the case of School support funds	↓ ¥0	↓ ¥0

There is no tuition fee due to the School support funds to a student's household with an annual income level of less than ¥9,100,000.

But procedure is required after entering high school.

2. Other Expenses

When	Costs	Notice
1st year  	¥100,000~ 250,000 <ul style="list-style-type: none"> ▪ School Entrance Fee ▪ School Uniform, Gym Clothes ▪ Transportation Expenses ▪ Textbook fee ▪ Deposit etc. 	March(before admission) 100,000~150,000 yen required. You have to pay the entrance fee, school uniform fee etc. first. Let's prepare!
		After admission If you don't have enough money, consult high school. There are various payments methods as such as installments, etc. There is also a scholarship system.
2nd year onwards	Less than 1 st year	

Preparation for Entrance Examination



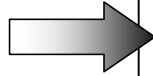
- 1. Future learning schedule**
- 2. Let's decide the school
you want to study!**

~For 9th grader in Japanese junior high school~

1. Schedules for future exam.

July

First survey about
future perspectives

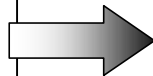


- Do you like to attend high school or find employment?
- Do you like to go to a Tokyo Metropolitan high school?
- Do you like to go to a private school?
- Do you wish to attend a particular high school?

Academic performance of 1st Semester

- Academic records of the 1st semester are crucial!

Parent-Teacher-Student
Meeting



- Which is your first choice of high school?
- Study plans for summer vacation.
- Visiting a high school during summer holidays.

Summer Vacation

- First half, latter half:
School curriculum follow-up
- Visit a high school and
experience lessons first.

◎But no plans this year for
covid-19

Let' s study hard during the summer
vacation!

**Summer vacation is the most important time for
your studies!**

Japanese/Math/English

Attend tutorial support class, if you can.

September 2nd Semester

Gather information on High Schools!
Attend school cultural festivals!
Introductory sessions/trial classes in September–December as usual.

But no plans this year for covid-19, so check the school Homepage carefully.

• Take a trial examination at school and / at other venues, in the second semester.

October

Mid-term Examinations

November

Guidance session for future courses at Junior High Schools.

Second survey about future perspectives

Parent–Teacher–Student Meeting



Which High Schools will you apply for?

• Would you like a recommendation to attend a private, or a Tokyo Metropolitan high school?

Final Examinations

December

Internal academic evaluation will be completed

Evaluation will be based on performance records from 1st and 2nd semesters!

Third survey about future perspectives

Parent-Teacher-Student Meeting

Academic performance of 2nd Semester

** Career consultation about private high school*

From December 15th: Consultation on high school enrollment (with Junior high school teachers and private high school teachers in Tokyo) as usual year.

Recommended students & those who will take exams.

©But this year, the schedule is not certainly.

Fill in high school names in application forms

Final Decision!


- Make sure to try admission exams from previous years of your targeted schools.
Japanese/Math/English
(Social studies/Science)
- Attend nearby tutorial support class if you can.

Winter Vacation

3rd semester

January Entrance examination

Internal recommendation to enter private high school
Internal recommendation to enter Tokyo Metropolitan high school
Special quota for foreign national students



* It is difficult to secure an internal recommendation for a Tokyo Metropolitan high school.

February Entrance Examination

Admission exams for private high school
Admission exams for Tokyo Metropolitan high school

- Special quota for overseas returnee
- Special quota for returning Japanese displaced by the War in China and their descendants
- The first-term exam.

Admission exams for Tokyo Metropolitan high schools (the second-term exam, The divisive late exam)

Admission exams for Tokyo Metropolitan part-time high schools (the second-term exam)

For covid-19,
application method
may change.

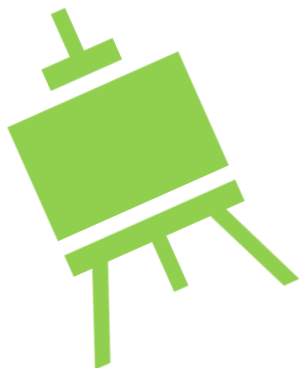
Let's find out the
entrance
examination
information carefully!

2. Let's decide the school you want to study!

Carefully research the features and choose the school that suits you !

School atmosphere or features, Level, Distance from home, Japanese language support, etc.

Next; Schools with relatively many foreign students



1. Schools with Special Quota For Foreign National Students

Full time system・Foreign students who have been in Japan for less than three years

High School Name	Exam day	
Asuka	1/26	❖ Content of entrance examination ・Essay composition(Japanese or English) and Interview (Japanese or English) ❖ There is a qualification confirmation.
Tagara		
Takenodai		
Minami-katsushika		
Fuchu-Nishi		
Rokugo-Koka		
Suginami-Sogo		
Kokusai	2/15	

2. Day and Night Part-Time High Schools

Credit system

You can choose three parts in the morning, afternoon and evening and enter the school


High School Name	Exam day	
Hitotsubashi	The first-term exam 2/21	❖ Content of entrance examination
Asakusa	The second-term exam 3/9	Japanese・Math・English and Interview(Japanese)
Shinjuku-yamabuki		
Ogikubo		❖ Graduated 3~4 years
Sunagawa		
Hachioji-takushin		

3. Challenge School

Part-time High School based on credits.

Offer morning, afternoon and evening classes.

High School Name	Exam day	
Kirigaoka	2/21	❖ Content of entrance examination
Setagaya-izumi		▪ Entrance application
Ooedo		▪ Interview
Roppongi		▪ Essay compositions
Minorigaoka		✂ They are instead of
Hachioji-takushin		exams(Eng. Math Jap.) or academic record of Junior High School.
Odaihashi		❖ Small classes



4.Encourage School

Full time system

Learning from basics

Experience-based small class adapted to ability of each student

High School Name	Exam day	
Adachi-higashi	2/21	❖ Content of entrance examination
Kamata		▪ Junior high school record
Akirudai		▪ Interview
Higashi-murayama		▪ Essay composition
Nerima-Kogyo		
Nakano-Kogyo		

5. Night Part-Time High School

Studying from 5 p.m. to 9 p.m. in the evening.

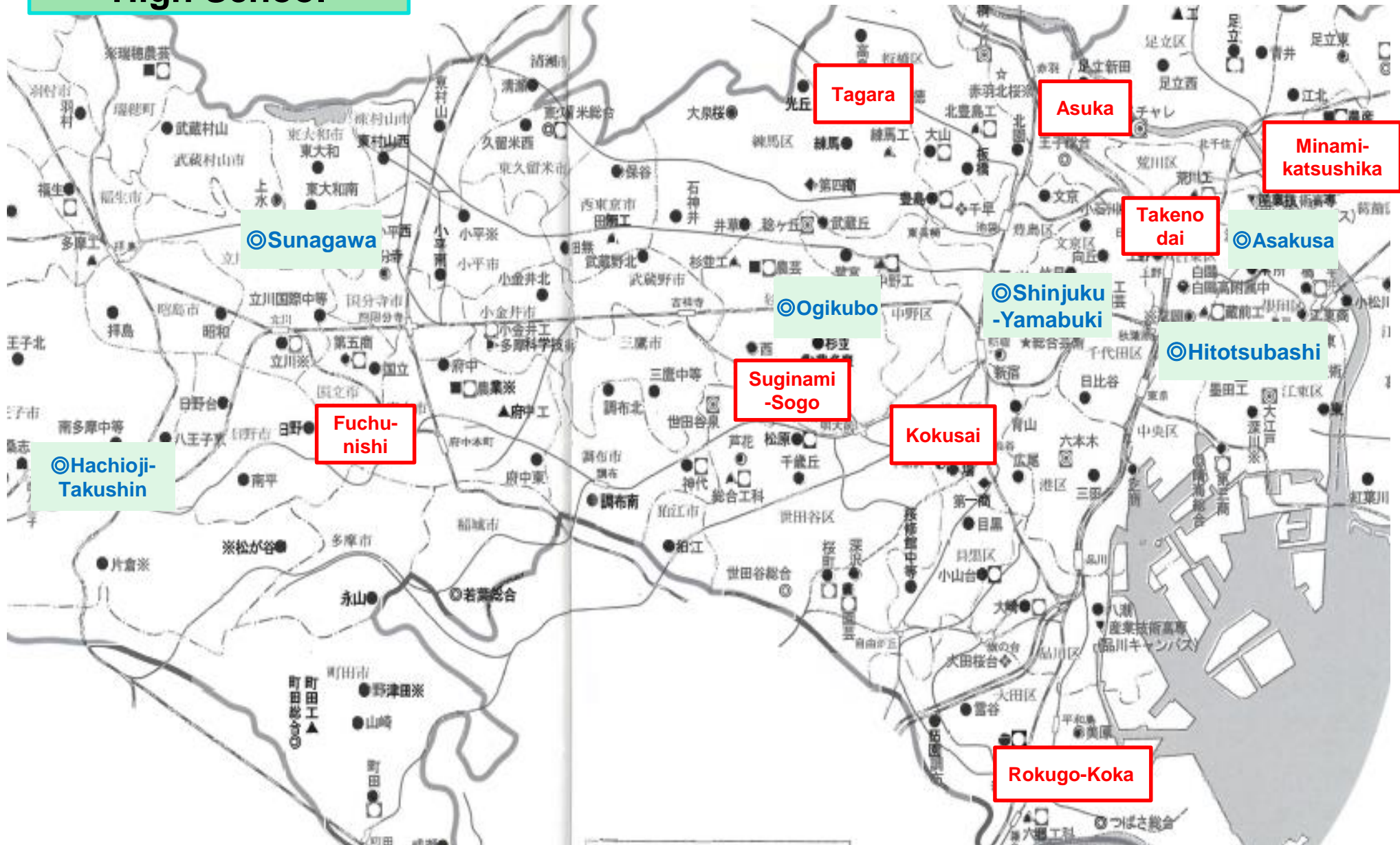
Graduation in 4 years (3years graduation possible at some school)

High School Name	Exam day	
There are about 40 night part-time high schools in Tokyo	The first- term exam 2/21	❖ Content of entrance examination
		Japanese・Math・English and Interview
	The second- term exam 3/27	❖ Graduated 3～4 years
		❖ Small class ❖ Japanese support system

Map of Metropolitan High School

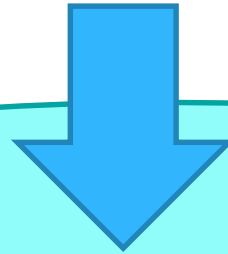
Schools with Special Quota for Foreign Students (8schools)

◎⇒ Night and Daytime Part-time high school (6 schools)



People who do not Know how to study.

People want to talk about high school.



Let's go to volunteer support classroom near your house.



Volunteer Support and Consultation Groups

Arakawa-ku	Tabunka Free School – Main Campus (Tabunka Kyōsei Center Tokyo)	① JR Mikawashima Station (Joban-line) 5min ② Shin-mikawashima Station (Keisei-line) 5min ③ Machiya Station (Tokyo metro Chiyoda-line) 12min TEL/FAX: 03-6807-7937 e-mail: info@tabunka.or.jp URL: https://tabunka.or.jp/en/
Nerima-ku	CCS Nerima Center <div>✂ Online support from January 2021</div>	Shakujii Koen Station (Seibu Ikebukuro-line) 3min e-mail: ccs@e-mail.jp URL: http://ccs-ngo.main.jp/
Suginami-ku	Tabunka Free School – Suginami Campus (Tabunka Kyōsei Center Tokyo)	logi Station (Seibu Shinjuku-line) 12min TEL/FAX: 03-6915-0200 Email: info@tabunka.or.jp URL: https://tabunka.or.jp/en/
Adachi-ku	YSC Global School Adachi・Takenotsuka	Takenotsuka Station (TOBU SKYTREE Line) 15min TEL: 03-6802-5397 FAX: 03-6802-5398 e-mail: gs_adachi@kodomo-nihongo.com URL: https://www.kodomo-nihongo.com/

Volunteer Support and Consultation Groups

Ohta-ku	OCNet Incorporated	Hasunums Station 3min (Tokyū Tamagawa-line, Ikegami-line) TEL / FAX : 03-3730-0556 e-mail : jimukyoku@ocnet.jp URL : http://www.ocnet.jp/ja/nihongo/kodomo_nihongo.html
	Legato Ota	Kamata Station (JR Keihintohoku-line) 8min TEL/FAX : 03-3731-3831 URL : http://legatoota.jp/index.html
Shinagawa-ku	IWC Kokusai Shimin no Kai	Omori Station (Keihintohoku-line) North Exit 5min TEL : 03-6423-0954 FAX : 03-6423-0955 e-mail : iwc@npo-iwc.com URL : http://www.npo-iwc.com
	CCS Meguro Center <div>※ Online support from January 2021</div>	Meguro Station 3min (JR Yamanote-line, Tokyo Metro Nanboku-line, Tokyū Meguro- line) e-mail : ccs@e-mail.jp URL : http://ccs-ngo.main.jp/

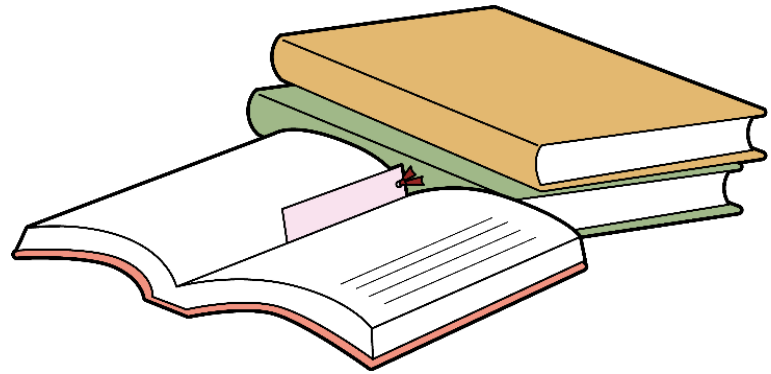
Shinagawa -ku	CTIC (Catholic Tokyo International Center)	Meguro Station 3min (JR Yamanote-line, Tokyo Metro Nanboku-line, Tokyū Meguro- line) Tel:03-5759-1061 Fax:03-5759-1063 URL : https://ctic.jp/en/
Bunkyo -ku	Japanese language support class at TOYO University (SPIRIT) ✕Currently, only online support is available.	Hakusan Station (Toei Subway Mita-line) 5 minutes from exit A3 to Main gate, South Gate 5 minutes from exit A1 to West gate e-mail : gakusupo@yahoo.co.jp URL : http://spirit.toyo.ac.jp/
Musashino- shi	MIA (Musashino International Association)	Musashi sakai Station (JR Chuō-line) 1min TEL:0422-36-4511 FAX:0422-36-4513 e-mail : mia@coral.ocn.ne.jp URL : https://mia.gr.jp/en/
Nishitokyo- shi	NIMIC (Nishitokyo Multicultural and International Center)	Tanashi Station (Seibu Shinjuku-line) 2min TEL/FAX:042 - 461 - 0381 e-mail : info@nimic.jp URL : https://www.nimic.jp/en/
Fussa-shi	YSC Global School	Fussa Station (JR Ome-line) 8min TEL:042-552-7400 FAX:042-513-0266 e-mail : info@kodomo-nihongo.com URL : https://www.kodomo-nihongo.com/

Volunteer Support and Consultation Groups

Hachioji-shi	CCS Hachioji Center <div>※ Online support from January 2021</div>	① Hachioji Station (JR Chuo-line) 2min ② Keiō Hachioji Station (Keiō-line) 7min e-mail: ccs@e-mail.jp URL: http://ccs-ngo.main.jp/
	Hachioji International Association Hachioji Ekimae Learning Class	① Hachioji Station (JR Chuo-line) 2min ② Keiō Hachioji Station (Keiō-line) 7min TEL/FAX: 042-642-7091 e-mail: 802_kk@jcom.zaq.ne.jp URL: http://hia855.com/#
	Hachioji International Association Kitano Learning Class	Kitano Station (Keiō-line) 3min TEL/FAX: 042-642-7091 e-mail: 802_kk@jcom.zaq.ne.jp URL: http://hia855.com/#

※ There are more support groups in Tokyo. Contact any of the organizations in this list for more information.

Private High School



Entrance Exam System of Private High School

Admission Method	content
General Entrance Exam	Almost 3 subjects Japanese, Math, English
Admission by Recommendation – Single Application (Tangan Suisen – For your First Choice High School)	If you pass, make promise to go to that high school. Consult with your junior high school teacher.

important!

- ★ Since the entrance examination schedule and recommendation criteria differ depending on the school, be sure to check with the school.
- ★ Once you decide which school you want to attend, let's participate in information sessions and open classes many times.
- ★ Due to the coronavirus this year, the schedule has not been decided yet, so check the websites.

The Costs of Private High School

When	Costs	Content
1 st year	1,000,000~ 2,000,000yen Very different depending on the school. Check carefully on the website etc.	Fee for entrance, Workshops, Facilities, Air-conditioning & heating, Parent associations, and School trip reserve funds, etc.
		Tuition If you apply and are able to get “School Subsidies”, a financial support of 120,000 to 320,000 yen for tuition according to their family income . In addition tuition may paid from Tokyo if you apply. Others are at your own expense. But in some school, there are also scholarship. Let’s check for school.
2nd~ 3 rd Year	Less than the 1st year	

Future Plans for Multilingual guidance

【Bunkyo Guidance】

- ◆Date : July 3 (Sun) ※Reservations are required.
- Contact Information : Multicultural Center Tokyo
Tel / Fax : 03-6807-7937 Mail : info@tabunka.or.jp
HP : <https://tabunka.or.jp/en/>

【Musashino Guidance】

- ◆Date : July 10 (Sun) ※Reservations are required.
- Contact Information : Musashino International Association (MIA)
Tel : 0422-36-4511 / Mail : mia@coral.ocn.ne.jp

【Ohta Guidance】

- ◆Date : July 17 (Sun) ※Reservations are required.
- Contact Information : Legato Ota
Tel : 03-3731-3831

【Hachioji Guidance】

- ◆Date : October 2 (Sun)
- Contact Information : Hachioji International Association
Tel / Fax : 042-642-7091 Mail : 802_kk@jcom.zaq.ne.jp

【Shinagawa Guidance】

- ◆Date : October 16 (Sun)
- Contact Information : IWC Kokusai Shimin no Kai
Tel : 03-6423-0954

【Shinjuku Guidance】

- ◆Date : Scheduled for October or November
- ★We will inform you as soon as decided.



Tokyo metropolitan high school entrance examination information website

◆【Tokyo Metropolitan High Schools Guide to Admissions
2023 Academic Year 】

(English edition ▪ Chinese edition ▪ Korean language edition)

https://www.kyoiku.metro.tokyo.lg.jp/admission/high_school/exam/pamphlet2023_multilingual.html

