

= आर्थिक वर्ष 2027 (रेड्वा 9) टोकियो हाईस्कूल प्रवेश परीक्षाको लागि =

मातृभाषा जापानी नभएको आमाबाबु र बच्चाहरूको लागि बहुभाषीक हाईस्कूल प्रवेश निर्देशिका



बहुभाषिक हाईस्कूल प्रवेश निर्देशन कार्यकारी समिति

बहुसांस्कृतिक केन्द्र टोकियो द्वारा बनाईएको

आर्थिक वर्ष 2027 मा टोकियोको हाईस्कूलमा प्रवेश गर्ने लक्ष्य राखेका सबैलाई

जापानमा 100 जना जुनियर हाईस्कूलका विद्यार्थीहरू मध्ये 98 जना विद्यार्थीहरू हाईस्कूलमा प्रवेश गर्छन्। कामको लागि आवश्यक योग्यता प्राप्त गर्न वा विश्वविद्यालयमा जानको लागि हाईस्कूल जान आवश्यक छ। तपाईंहरू पनि हाईस्कूल स्नातक गरेर भविष्यको आफ्नो सपनाहरू फेला पारेर ति सपनाहरूलाई साकार बनाउनुहोस्। हामीले टोकियोको हाईस्कूलमा प्रवेश गर्ने लक्ष्य राख्ने मानिसहरूलाई "हाईस्कूल प्रवेश मार्गनिर्देशन" प्रदान गर्दै आएका छौं। नयाँ कोरोनाभाइरस संक्रमणको विश्वव्यापी महामारी समाप्त भएपछि जापान आएका बालबालिका मध्य हाईस्कूल जान चाहनेको संख्या बढ्दै गएको छ। टोकियोको हाईस्कूलमा प्रवेश गर्न आवश्यक जानकारी बुझ्न सजिलो गरि व्याख्या गरिएको वेब संस्करण बनाएका छौं। हाईस्कूलमा प्रवेश गर्ने लक्ष्य राख्ने धेरै मानिसहरूले पढोस भन्ने चाहन्छौं। सबैजनाले ध्यानपूर्वक पढ्नुहोस् र यसलाई सन्दर्भको रूपमा प्रयोग गर्नुहोस्।

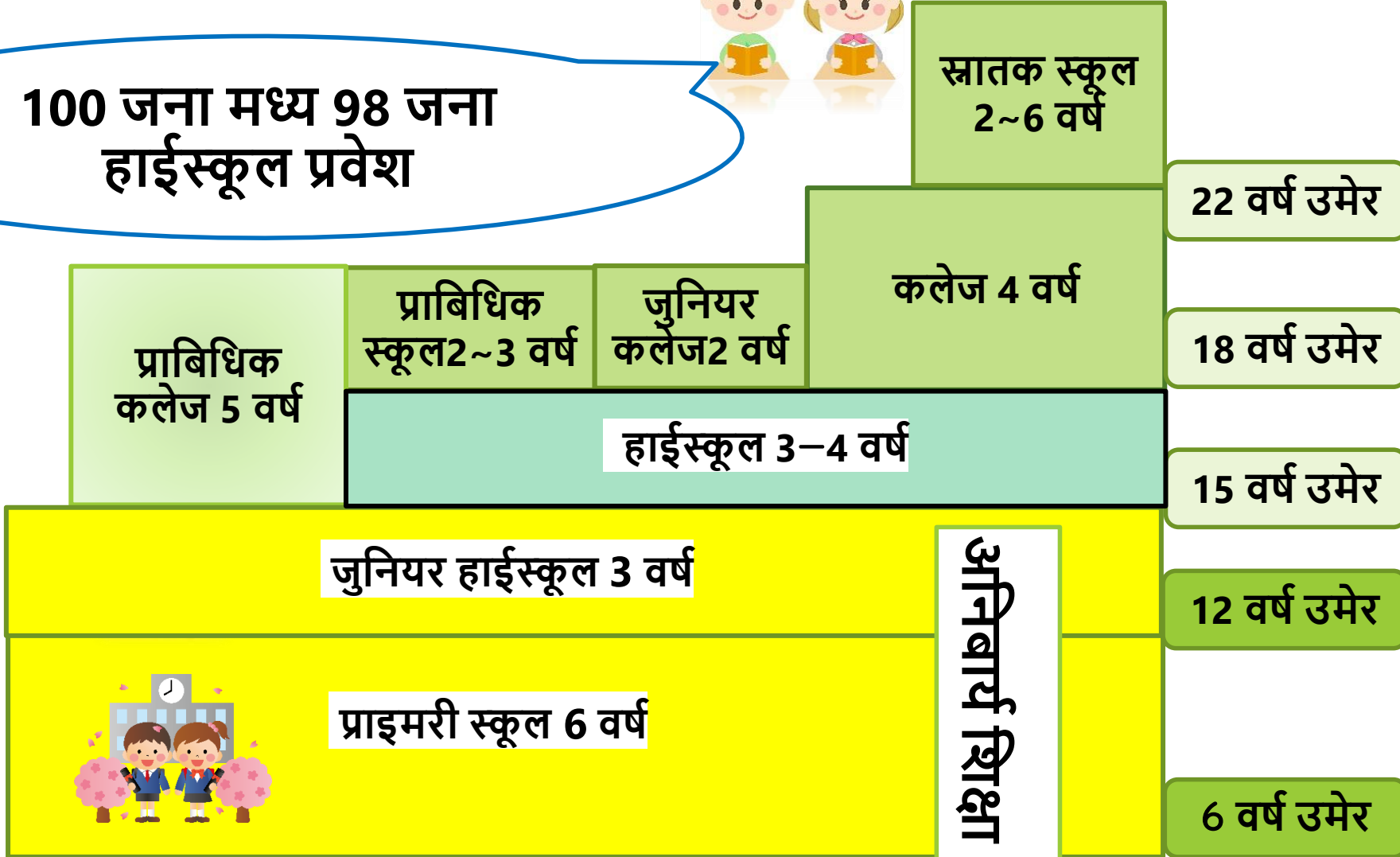


जापानको विद्यालय प्रणाली



जापानको विद्यालय

100 जना मध्य 98 जना
हाईस्कूल प्रवेश



हाईस्कूलको प्रकार

सरकारी

सरकारी हाईस्कूल : देशले बनाएको हाईस्कूल
(टोकियोमा 8 स्कूल)

टोकियो महानगर हाईस्कूल : टोकियो महानगरले
बनाएको हाईस्कूल

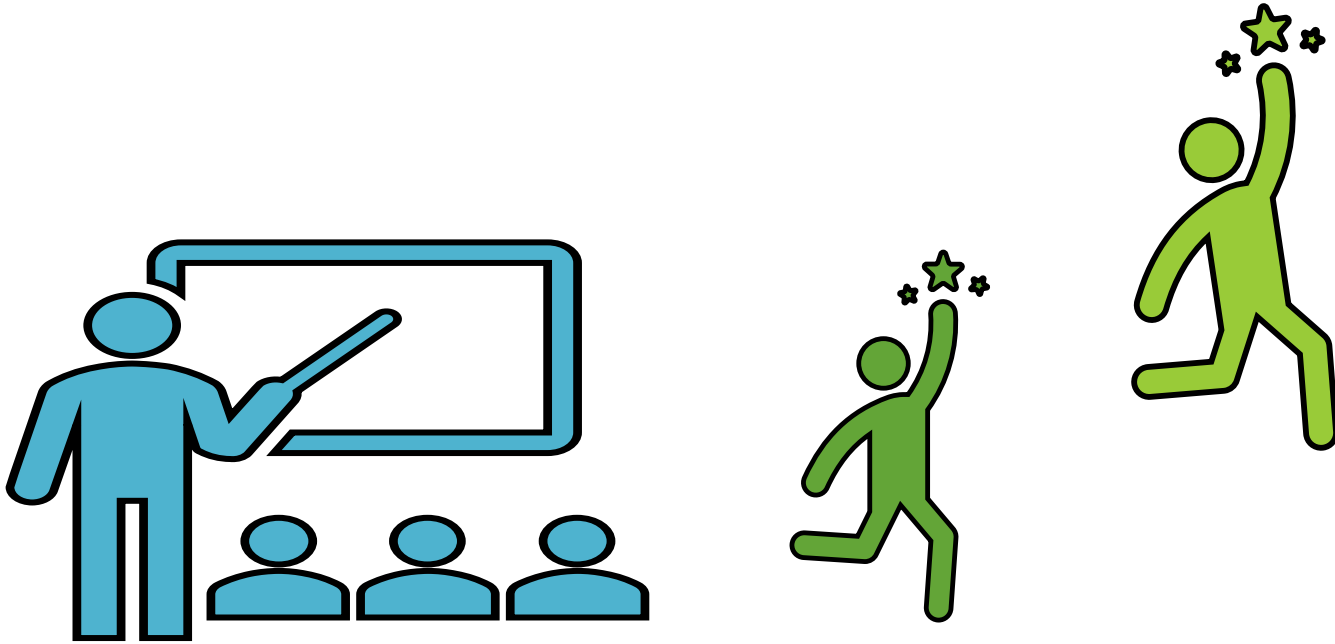
(लगभग 200 स्कूल)

प्राइभेट



प्राइभेट हाईस्कूल : निजी कम्पनीहरूले बनाएको हाईस्कूल

(टोकियोमा लगभग 240 स्कूल)

टोकियो महानगर हाईस्कूल



पूर्ण समय प्रणाली र आंशिक समय प्रणाली

पाठ्यक्रम	 पूर्ण समय प्रणाली	 आंशिक समय प्रणाली
स्कूल जाने दिन	हरेक दिन पढाई (सोमबार~शुक्रबार तर शनिबार पढाई हुने दिन पनि हुनसक्छ)	हरेक दिन पढाई (सोमबार~शुक्रबार तर शनिबार पढाई हुने दिन पनि हुनसक्छ)
पढाई हुने समय	बिहान बाट दिउंसो सम्म दिउसोको समय बिहान 8:30~दिउंसो 15:30	बिहान.दिउंसो.राती बाट छनौट गर्ने •दिन र रात आंशिक समय •रात आंशिक समय
स्नातक सम्म लाग्ने समय	3 वर्ष	3 वर्ष बढी

ग्रेड प्रणाली र क्रेडिट प्रणाली

ग्रेड प्रणाली

- ◇ अध्ययनको सामग्री ग्रेड स्तर अनुसार निर्धारण गरिन्छ
- ◇ ग्रेडमा आवश्यक संख्यामा क्रेडिट प्राप्त गरेमा अर्को ग्रेडमा बढुवा
(क्रेडिट प्राप्त गर्न सकिएन भने उही ग्रेड दोहोर्याइनेछ)

1घन्टाको क्लास ⇒ 1क्रेडिट

क्रेडिट प्रणाली

- ◇ ग्रेड स्तर नछुट्याउने
- ◇ ग्रेड स्तर नभएकोले दोहोर्याउनु नपर्ने
- ◇ स्नातक सम्म आवश्यक क्रेडिट संख्या प्राप्त गरेमा स्नातक गर्न सकिन्छ

विषय	पढाईको सामग्री
सामान्य पाठ्यक्रम	जापानी भाषा·सामाजिक·गणित·विज्ञान आदि जस्ता विषयहरूमा केन्द्रित कक्षाहरू
सामान्य पाठ्यक्रम पाठ्यक्रम प्रणाली	सामान्य पाठ्यक्रम भए तापनि विशेष क्षेत्रहरूमा केन्द्रित हुने विद्यालयहरू (विदेशी संस्कृति पाठ्यक्रम, प्लास्टिक कला पाठ्यक्रम, आदि)
विशेष विषय	प्रबिधि वा विशेष ज्ञान र सीपहरूको आधारभूत अध्ययन गरिने विद्यालयहरू (वाणिज्य, उद्योग, कृषि, सूचना, कला आदि)
सामान्य विषय	सामान्य विषयहरू र विशेष विषयहरू छन्। विभिन्न विषयहरूबाट छनौट गर्न सकिने विद्यालय

प्रवेश परीक्षाको बारेमा



आवेदन योग्यता (महानगरीय हाईस्कूलहरूको लागि प्रवेश परीक्षा दिन सक्ने व्यक्तिहरू)

⦿ विद्यालय शिक्षाको 9 वर्ष पूरा गरेको हुनेपनि

☀ पूर्ण समय प्रणाली

टोकियोमा अभिभावक सँग बस्दै गरेको व्यक्ति

🌙* आंशिक समय प्रणाली

टोकियोमा बस्ने वा काम गर्ने व्यक्ति

तालिका	परीक्षाको प्रकार	परीक्षा विषय
1/26 १५ स्कूल, फेब्रुअरी	टोकियोमा बसोबास गर्ने विदेशी विद्यार्थीहरूको लागि प्रवेश परीक्षा, आदि।	निबन्ध र अन्तर्वार्ता
1/26, 27	•सिफारिसमा आधारित प्रवेश परीक्षा	आवेदन फाराम, समूह छलफल, व्यक्तिगत अन्तर्वार्ता, निबन्ध, प्रयोगात्मक परीक्षा
2/15	विदेशबाट फर्कने विद्यार्थी प्रवेश परीक्षा चीनबाट फर्कने विद्यार्थीहरूको लागि प्रवेश परीक्षा, आदि।	जापानी भाषा, गणित, अंग्रेजी, निबन्ध निबन्ध, अन्तर्वार्ता
2/21	सामान्य शैक्षिक क्षमता परीक्षा प्रवेश परीक्षा पहिलो भर्ती अवधि - पूर्ण-समय, अंशकालिक आंशिक-समय, अंशकालिक	पूर्ण-समय: जापानी भाषा, गणित, अंग्रेजी, विज्ञान, सामाजिक अध्ययन आंशिक-समय: जापानी भाषा, गणित, अंग्रेजी, अन्तर्वार्ता
3/9	सामान्य शैक्षिक क्षमता परीक्षण प्रवेश परीक्षा दोस्रो भर्ती: पूर्ण-कालीन ढिलो विभाजन: दिन/रात तालिका	जापानी भाषा, गणित, अंग्रेजी
3/26	सामान्य शैक्षिक क्षमता परीक्षण प्रवेश परीक्षा (आवेदनको दोस्रो चरण) (आंशिक समय कार्यक्रम)	जापानी भाषा, गणित, अंग्रेजी, अन्तर्वार्ता

महत्वपूर्ण

महानगरीय हाईस्कूलको प्रवेश परीक्षा पास गर्नुभयो भने, अर्को महानगरीय हाईस्कूलको प्रवेश परीक्षा दिन सक्नुहुने छैन।

1/26 (मंगलबार)

1/27 (बुधबार)

सिफारिस प्रवेश परीक्षा

कसको लागि	<u>टोकियोमा तेस्रो वर्ष जुनियर हाईस्कूलका विद्यार्थीहरूका लागि मात्र</u>
प्रवेश परीक्षा विधि	सर्वेक्षण प्रतिवेदन, सामुहिक छलफल, व्यक्तिगत अन्तर्वार्ता, निबन्ध, व्यावहारिक परीक्षा
प्रक्रिया	सिफारिस अनुरोध पेस गरेर जुनियर हाईस्कूल प्रिन्सिपलबाट सिफारिस प्राप्त गर्ने
आवेदन संख्या	कम संख्या
आवेदन विधि	भर्ना आवेदन फारम इन्टरनेट बाट आवेदन गर्ने

विशेष कोटा प्रवेश परीक्षा

14

1/26 (मंगलबार)

2/15 (सोमबार)

टोकियोमा बस्ने विदेशी विद्यार्थीहरूको लागि प्रवेश परीक्षा

कसको लागि
योग्यता

विदेशी र जापानी दुवै नागरिकले परीक्षा दिन सक्छन्।
(जापानमा तेस्रो वर्ष जुनियर हाईस्कूलका विद्यार्थी ⇒ जापान आएको 3 वर्ष 3 महिना भित्र। स्थानीय विद्यालय आदि ⇒ कुनै सीमा अवधि छैन)
टोकियोमा बस्दै गरेको वा बस्ने योजना, अभिभावकसँग बसेको हुनुपर्ने

प्रवेश परीक्षा
विधि

निबन्ध (जापानी भाषा वा अंग्रेजी) • अन्तरबार्ता (जापानी भाषा वा अंग्रेजी)

प्रक्रिया

• योग्यता परीक्षा दिएपछि आवेदन दिने

आवेदन विधि

• आवेदन फारम हाईस्कूलमा ल्याउनुहोस्
(अन्तर्राष्ट्रिय उच्च माध्यमिक विद्यालयलाई अनलाइन आवेदन आवश्यक पर्दछ)

आवेदन
स्कूल संख्या
परीक्षा मिति

8 स्कूल • कम संख्या (1स्कूलमा 15जना ~ 25जना)
जनवरी (11 स्कूल) • फेब्रुअरी (1स्कूल)

टोकियोमा बस्ने विदेशी विद्यार्थीहरूको लागि प्रवेश परीक्षाको लागि योग्यता परीक्षा

◆ कहिले:

११/१ पटक र १२/२ दुई पटक लागि योजनाहरू ✖ आरक्षण आवश्यक छ

◆ कहाँ: टोकियो महानगर भवन

टोकियो महानगर शिक्षा परिषद् वा हाईस्कूलको वेबसाइटहरूमा घोषणा

योग्यता परीक्षा मिति जाँच गर्नुहोस् !

★ आवेदन कागजात छिटो तयारी गर्नुहोस् !

कागजात ओरिजिनल हुनेपर्नेछ। कपि मान्य हुने छैन।

2/15 (सोमबार)

विदेशबाट फर्केका विद्यार्थीहरूको लागि प्रवेश परीक्षा

कसको लागि योग्यता	आफ्नो अभिभावकसँग विदेशमा बस्दै गरेको वा बसेका जापानी नागरिकता भएको व्यक्ति भर्नाको मिति सम्म टोकियोमा बस्ने योजनामा छन्
प्रवेश परीक्षा विधि	मातृभाषा • गणित • अंग्रेजी र निबन्ध अन्तराष्ट्रिय हाईस्कूलको परीक्षा दिने स्थानीय विद्यालयका विद्यार्थीले निबन्ध र अन्तर्वार्ता (जापानी भाषा वा अंग्रेजी)
प्रक्रिया	हाई स्कूलमा योग्यता परीक्षा पास गरेपछि आवेदन दिनुहोस् विदेशमा बसेको समय वा देश फर्किएपछीको समयमा आधारित योग्यता प्रतिबन्धहरू
आवेदन दिन सकिने स्कूल संख्या	4 स्कूल • कम संख्या
आवेदन विधि	इन्टरनेट बाट आवेदन

विशेष कोटा प्रवेश परीक्षा

2/15 (सोमबार)

चीन युद्धको कारण चीनबाट फर्केका, ल्याइएको विद्यार्थीहरूको लागि प्रवेश परीक्षा

कसको लागि. योग्यता	स्वदेश ल्याइएका अभिभावकहरू र टोकियोमा बस्ने मानिसहरू भर्नाको मिति सम्म टोकियोमा बस्ने योजनामा छन्
प्रवेश परीक्षा विधि	निबन्ध र अन्तर्वार्ता
प्रक्रिया	आवेदन गर्नु अघि आफ्नो हाईस्कूल वा शिक्षा विभागमा आफ्नो योग्यता जाँच गर्नुहोस् स्वदेश फिर्ता प्रमाणपत्र आदि विशेष कागजातहरू तयार गर्नुहोस्
आवेदन दिन सकिने स्कूल. संख्या	3 स्कूल.कम संख्या
आवेदन विधि	आवेदन फारम हाईस्कूलमा ल्याउनुहोस्

~ भर्ना आवेदन फारम ~

इन्टरनेट बाट आवेदन

सामान्य शैक्षिक क्षमता परीक्षा प्रवेश
परीक्षा

2/21 (आइतबार)



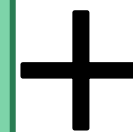
पूर्ण समय प्रणाली हाइस्कूल

पहिलो भर्ना·विभाजित पहिलो भागको भर्ना
प्रवेश परीक्षा विषय : 5 विषय (जापानी भाषा·
गणित·अंग्रेजी·विज्ञान·सामाजिक शिक्षा)



आंशिक समय प्रणाली हाइस्कूल

पहिलो भर्ना·विभाजित पहिलो भागको भर्ना
प्रवेश परीक्षा विषय: प्राय 3 विषय
(जापानी भाषा·गणित·अंग्रेजी)
विषयको संख्या स्कूलले निर्धारण गर्दछ



अन्तर्वार्ता

~भर्ना आवेदन फारम~

हाईस्कूलमा लिएर जाने

सामान्य शैक्षिक क्षमता परीक्षा प्रवेश परीक्षा

3/9 (मंगलबार)



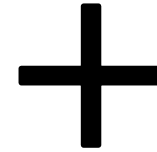
दिवा रात्री आंशिक समय प्रणाली

पहिलो भर्ना · विभाजित पहिलो चरणको भर्ना
प्रवेश परीक्षा विषय: 3विषय (जापानी भाषा ·
गणित · अँग्रेजी)

3/26 (शुक्रबार)



आंशिक समय प्रणाली हाईस्कूल



अन्तर्वार्ता

दोस्रो भर्ना
प्रवेश परीक्षा विषय: 3विषय (जापानी
भाषा · गणित · अँग्रेजी)

★ भर्ना आवेदन फारम
हाईस्कूलमा लिएर जाने

विशेष व्यवस्था

जापानी भाषा सिकाउन
आवश्यक पर्ने जुनसुकै
राष्ट्रियता भएका बिद्यार्थीहरूले
यो सहायता लिन सक्नेछन




① जापानी भाषा सिकाउन आवश्यक पर्ने बिद्यार्थीहरुको लागि बिशेष व्यवस्था



«फुरिगानाको व्यवस्था»

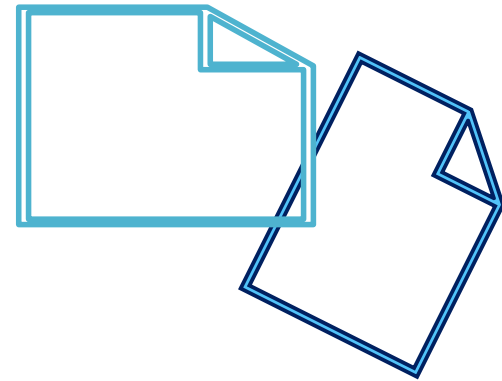
<p>कसको लागि</p>	<p>जापान आएर 6 वर्ष नकाटेका विदेशी, जापानी नागरिक बिद्यार्थी</p>
<p>बिशेष व्यवस्था</p>	<p>खान्जीमा रुबी (फुरिगाना) लेखिएको 5 विषय (जापानी भाषा·गणित·अंग्रेजी·विज्ञान·सामाजिक शिक्षा) *जापानी भाषाको परिक्षामा केहि भागमा रुबी उल्लेख छैन</p>
<p>आवश्यक कागजात र प्रक्रिया</p>	<p>「जापानी भाषा सिकाउन आवश्यक बिद्यार्थी टोकियो महानगर हाईस्कूल परीक्षा शैक्षिक योग्यता जाँच बिशेष व्यवस्था आवेदन फारम」 बुझाउने ★जापान आएको अवधिको प्रमाण ⇒ राहदानी आदि तयार गर्नुहोस्</p>



② जापानी भाषा सिकाउन आवश्यक पर्ने बिद्यार्थीहरूको लागि बिशेष व्यवस्था
 «रुबी उल्लेख गरिएको प्रश्नावली, शब्दकोश ल्याउन पाइने» 

कसको लागि	जापान आएर 3 वर्ष 3 महिना नकाटेका विदेशी, जापानी नागरिक बिद्यार्थी
बिशेष व्यवस्था	<ul style="list-style-type: none"> • खान्जीमा रुबी (फुरिगाना) (5 विषय: जापानी भाषा • गणित • अंग्रेजी • विज्ञान • सामाजिक शिक्षा) • शब्दकोष (2 वटा सम्म) ल्याउन पाइने (जापानी भाषा परीक्षामा भने ल्याउन नपाइने) • 4 विषयमा 10 मिनेटको समय थप हुनेछ ※ जापानी भाषा परीक्षा बाहेक
आवश्यक कागजात र प्रक्रिया	<p>टोकियो मेट्रोपोलिटन हाई स्कूल प्रवेश परीक्षामा जापानी भाषा निर्देशन आवश्यक पर्ने बिद्यार्थीहरूको लागि शैक्षिक उपलब्धि परीक्षणको कार्यान्वयन सम्बन्धी उपायहरूको लागि "आवेदन फारम" बुझाउने (फुरिगाना सहितको प्रश्न, शब्दकोश अनुमति छ)</p> <p>★ जापान आएको अवधिको प्रमाण ⇒ राहदानी आदि तयार गर्नुहोस्</p>

परीक्षाको आवेदन विधि र आवश्यक कागजातहरू



आवेदन विधि

① इन्टरनेट बाट आवेदन

② हाईस्कूलमा लिएर जाने

① इन्टरनेट बाट आवेदन

इन्टरनेट आवेदनको परीक्षा	<ul style="list-style-type: none"> • सिफारिस गरिएको प्रवेश परीक्षा (जनवरी) • विदेशबाट फर्केका विद्यार्थीहरूको लागि प्रवेश परीक्षा (फेब्रुअरी 15), Kokusai high School (टोकियोमा बस्ने विदेशी विद्यार्थीहरूको लागि प्रवेश परीक्षा) • पहिलो भर्ना • विभाजित पहिलो चरणको भर्ना (फेब्रुअरी 21) 	
इन्टरनेट बाट बुझाउने	<ul style="list-style-type: none"> • भर्ना आवेदन फारम • प्रवेश परीक्षा शुल्क 	★ इन्टरनेट बाट बुझाउन कठिन व्यक्तिहरूले हाईस्कूलमा खबर गरि कागजात बुझाउने
त्यस बाहेकको कागजातहरू	हुलाक बाट पठाउने ⇒ रजिस्ट्री मेल	

② हाईस्कूलमा लिएर जाने परीक्षा

- टोकियो आधारित प्रवेश परीक्षा (जनवरी), विभाजित दोस्रो चरणको भर्ना (मार्च), आंशिक प्रणाली दोस्रो चरणको भर्ना (मार्च)

परीक्षाको लागि आवश्यक कागजातहरू

★ टोकियोको जुनियर हाईस्कूलमा पढेको खण्डमा



	कागजात	पाइने स्थान
①	भर्ना आवेदन फारम	जुनियर हाईस्कूल
②	अनुसन्धान प्रतिवेदन	जुनियर हाईस्कूल
③	प्रवेश परीक्षा शुल्कको रसिद पूर्ण समय प्रणाली 2,200 येन आंशिक समय प्रणाली 950 येन	इन्टरनेट वा हुलाक बाट पैसा भुक्तानी गर्ने
④	रुबी उल्लेख प्रश्नावली (जापान आएर 6 बर्ष नकाटेको इच्छुक व्यक्ति) • जापानी भाषा सिकाउन आवश्यक बिद्यार्थी टोकियो महानगर हाईस्कूल परीक्षा शैक्षिक योग्यता जाँच बिशेष व्यवस्था आवेदन फारम	जुनियर हाईस्कूल
⑤	रुबी उल्लेख प्रश्नावली · शब्दकोष लैजाने (जापान आएर 3 बर्ष नकाटेको इच्छुक व्यक्ति) • जापानी भाषा सिकाउन आवश्यक बिद्यार्थी टोकियो महानगर हाईस्कूल परीक्षा शैक्षिक योग्यता जाँच बिशेष व्यवस्था आवेदन फारम	जुनियर हाईस्कूल
⑥	आफ्नो राम्रो पक्ष उल्लेख गरिएको कार्ड (जिको पीआर खादो) अन्तरबार्ता परीक्षा हुने हाईस्कूलको लागि मात्र	जुनियर हाईस्कूल

परीक्षाको लागि आवश्यक कागजातहरू

★ टोकियो बाहिरको जुनियर हाईस्कूलमा पढेको खण्डमा

	कागजात	पाइने स्थान
①	भर्ना आवेदन फारम	प्रवेश परीक्षा दिने हाईस्कूल टोकियो शिक्षा परामर्श केन्द्र
②	प्रवेश परीक्षा शुल्कको रसिद पूर्ण समय प्रणाली 2,200 येन आंशिक समय प्रणाली 950 येन	इन्टरनेट वा हुलाक बाट पैसा भुक्तानी गर्ने
③	आफ्नो देशको जुनियर हाईस्कूलको स्नातक प्रमाणपत्र अन्तिम वर्षको ट्रान्सक्रिप्ट	स्नातक गरेको स्कूल
④	निवासी प्रमाणपत्र ★सम्बन्धित व्यक्ति र अबिभावक उल्लेख गरिएको	वडा अफिस(क्याकुस्यो) सिटी हल(सियाकुस्यो)
⑤	<ul style="list-style-type: none"> •रुबी उल्लेख प्रश्नावली: जापानी भाषा सिकाउन आवश्यक बिद्यार्थीको लागि बिशेष व्यवस्था (इच्छुक मात्र) •रुबी उल्लेख प्रश्नावली • शब्दकोष लैजाने: जापानी भाषा सिकाउन आवश्यक बिद्यार्थीको लागि बिशेष व्यवस्था (इच्छुक मात्र) 	प्रवेश परीक्षा दिने हाईस्कूल टोकियो शिक्षा परामर्श केन्द्र
⑥	आफ्नो राम्रो पक्ष उल्लेख गरिएको कार्ड (जिको पीआर खादो) अन्तरबार्ता परीक्षा हुने हाईस्कूलको लागि मात्र	प्रवेश परीक्षा दिने हाईस्कूल टोकियो शिक्षा परामर्श केन्द्र

① भर्ना आवेदन फारम

※ रेइवा 8 सालको संस्करण
घोषणा भएपछि परिवर्तन
गरिनेछ।

(様式4)

令和8年度 東京都立高等学校入学願書

〔全一次、定一次・
分割前期共通様式〕

東京都立 **西新宿** 高等学校長 殿

出 願 区 分

令和8年度 都立高等学校受検票

〔全一次、定一次・
分割前期共通様式〕

貴校への入学を志願します。

受検番号		※		全一次		全一次	
変更後		※		定一次・ 分割前期		定一次・ 分割前期	
志望校 (第1志望)	変更前	西新宿 高校	専門学科への志願者で第2志望以下を志望する場合は、志望の順位を記入することができる。				
	普通	コース	第2志望	科(分野)	第3志望	科(分野)	
		部	第4志望	科(分野)	第5志望	科(分野)	
	変更後	高校	専門学科への志願者で第2志望以下を志望する場合は、志望の順位を記入することができる。				
コース	第2志望	科(分野)	第3志望	科(分野)			
部	第4志望	科(分野)	第5志望	科(分野)			
<small>〔チャレンジスクール、一橋高校、慶応高校、京産高校、九王子系高校、甲府高校を除く定時制は変更できない。〕</small>							
フリガナ		シンジュク		タロウ		成人受検者特別措置希望(定時制)	
氏名		新宿 太郎		成人受検者特別措置希望(定時制)		成人受検者特別措置希望(定時制)	
生年月日		平成22年 9月 6日 15歳		ルビ振り等受検上の配慮希望		ルビ振り等受検上の配慮希望	
現住所(出願時の住所)		〒163-8001 東京都新宿区西新宿2-8-1		ルビ付履歴(得意持込み)		ルビ付履歴(得意持込み)	
入学式までに転居予定の人は入学後の住所		〒		ルビ付履歴		ルビ付履歴	
在学(出身)中学校名		新宿区立 新宿中央 中学校		ルビ付履歴		ルビ付履歴	
卒業年月		令和8年 3月 (卒業見込) 卒業		ルビ付履歴		ルビ付履歴	
現住所(出願時の住所)		〒		ルビ付履歴		ルビ付履歴	
保護者		志願者と同じ		ルビ付履歴		ルビ付履歴	
入学式までに転居予定の人は入学後の住所		〒		ルビ付履歴		ルビ付履歴	

志願者は、高等学校、高等専門学校に在学していません。また、現在、都立高等学校、都立産業技術高等専門学校に合格していません。なお、事実と異なる記載によって入学したと認められた場合は、入学を取り消されても異存ありません。

令和8年1月30日

保護者氏名 新宿 春子
(白 署)

志願者との続柄 母

上記の者は貴校に応募する資格があることを確認しました。

令和8年2月2日

新宿区立 新宿中央 中学校長 東京 花子
(電話) 03(5320)6755



- 1 検査日時及び時間割
- 令和8年2月21日(土) 午前8時30分集合
- (1) 時間割 (定時制成人受検者特別措置の受検者を除く。)
- 第1時限 国語 午前 9時00分 ~ 午前 9時50分
 - 第2時限 数学 午前 10時10分 ~ 午前 11時00分
 - 第3時限 英語 午前 11時20分 ~ 午後 0時10分
 - 第4時限 社会 午後 1時10分 ~ 午後 2時00分
 - 第5時限 理科 午後 2時20分 ~ 午後 3時10分
- ・検査教科が3教科の高校では、学力検査の終了時刻が異なる場合がある。
・実技検査及び面接等を行う場合は、各高校が集合時刻及び時間割を志願者に通知する。
・定時制成人受検者特別措置の受検者及び学力検査問題を自校で作成する定時制の受検者については、各高校が集合時刻及び時間割を志願者に通知する。
・検査中に不正行為が確認された場合、厳正に対応する。
- (2) 持ってくるもの
受検票、HB又はBの鉛筆(シャープペンシルも可)、消しゴム、直線定規(角度の日盛りのないもの)、コンパス、弁当、上履き
なお、時計以外の機能を備えた時計、携帯電話や腕時計型の端末などの通信機器の使用は許可しない。
- 2 合格発表日時
- 全日制 令和8年3月2日(月) 午前8時30分(合否照会サイト上で発表※)
午前9時30分(校内掲示)
- 定時制 令和8年3月2日(月) 午前8時30分(合否照会サイト上で発表※)
午後4時(校内掲示)
- ※ 合格発表は合否照会サイトで行う予定です。
(サイトのURLについては、各高校から別途お知らせします。)
- ※ この受検票は、合格通知書を受領する時及び得点等の開示を請求する時に必要なものでなくさないこと。

② 入学 試験 料

(入金)

(受検票・裏)

＜ 入学 願 書 提出 期 間 ＞
令和 8 年 1 月 9 日 (金) から 1 月 1 6 日 (金) まで

(のりしろ)

領 収 証 書 貼 付 欄 ②

(のりしろ)

領 収 証 書 貼 付 欄 ①

貼 る 前 に 領 収 証 書 を 確 認 し て く だ さ い 。

1 金 融 機 関 (銀 行 ・ 郵 便 局 等) の 領 収 印 は あ り ま す か ?

2 端 の 色 と 金 額 は ?

- ・ 全 日 制 の 人 は 、 オ レ ン ジ 色 (2 , 2 0 0 円) で す 。
- ・ 新 宿 山 吹 高 校 (情 報 科) の 人 は 、 青 色 (9 5 0 円) で す 。

入 学 考 査 料 は 、 納 付 書 裏 面 に 記 載 の 納 付 場 所 で 納 付 し て く だ さ い 。 た だ し 、 納 付 し た も の は 、 い か な る 理 由 で も 還 付 し ま せ ン 。

入 学 考 査 料 納 付 後 の 領 収 証 書 は 、 入 学 願 書 受 付 の 際 に 必 要 な の で 、 領 収 証 書 貼 付 欄 に 貼 り 付 け て く だ さ い 。

(のりしろ)

(「(様式3)」の裏面)

入 学 願 書 記 入 上 の 注 意

- 1 高 等 学 校 長 の 宛 名
志 願 す る 高 等 学 校 名 を 記 入 し て く だ さ い 。
- 2 入 学 願 書 及 び 受 検 票 の 出 願 区 分 の 欄 等
志 願 す る 出 願 区 分 を 赤 色 の ○ で 囲 ん で く だ さ い 。
- 3 第 1 志 望 の 欄
志 願 す る 高 等 学 校 名 と コー ス 、 科 (小 学 科 ・ 分 野) 、 部 名 を 記 入 し て く だ さ い 。
- 4 第 2 志 望 の 欄
一 般 推 薦 に お い て 、 第 1 志 望 に 専 門 学 科 を 志 願 す る 者 は 、 第 2 志 望 の 欄 に 、 機 械 、 電 気 、 電 子 な ど と 記 入 し て く だ さ い 。
- 5 志 願 者 の 氏 名 の 欄 に は 、 住 民 票 に 記 載 さ れ て い る と お り の 氏 名 を 記 入 し て く だ さ い 。
- 6 生 年 月 日 の 欄 の 年 齢 は 、 令 和 8 年 3 月 3 1 日 現 在 で 記 入 し て く だ さ い 。
- 7 住 所 の 欄 に は 、 例 え ば 、 「 西 新 宿 二 丁 目 8 番 1 号 」 は 「 西 新 宿 2 - 8 - 1 」 と 記 入 し て も 構 い ま せ ン 。
- 8 出 願 日 以 降 入 学 式 まで の 間 に 都 内 に 転 居 す る こ と が 確 実 な 者 は 、 転 居 予 定 先 の 住 所 を 「 入 学 式 まで に 転 居 予 定 の 人 は 入 学 後 の 住 所 」 欄 に 記 入 し て く だ さ い 。
- 9 保 護 者 の 現 住 所 が 志 願 者 の 現 住 所 と 同 じ 場 合 は 、 「 志 願 者 と 同 じ 」 と 記 入 し て も 構 い ま せ ン 。
- 10 大 島 海 洋 国 際 高 校 に 志 願 す る 場 合 は 、 保 護 者 が 都 内 に 在 住 し 、 受 検 者 本 人 が 入 舎 す る か 、 大 島 に 身 元 引 受 人 と な る 親 族 が 在 住 し て い る か 、 又 は 保 護 者 と 同 じ に 大 島 に 転 居 す る こ と が 確 実 で な け れ ば な り ま せ ン 。
- 11 保 護 者 氏 名 は 必 ず 自 署 し て く だ さ い 。
- 12 黒 の ペ ン 又 は ボ ー ル ペ ン で 記 入 し て く だ さ い 。
- 13 ※ 欄 は 、 記 入 し な い で く だ さ い 。

※ 特 別 推 薦 又 は 一 般 推 薦 の ど ち ら か 一 方 を 志 願 す る 場 合 は 、 1 枚 の 領 収 証 書 を 、 左 側 の 貼 付 欄 ① に 貼 り 付 け て く だ さ い 。

※ 特 別 推 薦 と 一 般 推 薦 の 両 方 を 志 願 す る 場 合 は 、 2 枚 の 領 収 証 書 を 、 左 側 の 貼 付 欄 ① と 、 貼 付 欄 ② に 貼 り 付 け て く だ さ い 。

個 人 情 報 の 提 供 に 関 す る 同 意 署 名 欄 (任 意)

私 は 、 東 京 都 立 高 等 学 校 入 学 者 選 抜 (推 薦 に 基 づ く 選 抜) に お け る 検 査 結 果 の 全 て [(1) 受 検 番 号 (2) 氏 名 (3) 在 籍 学 校 名 (4) 個 人 面 接 等 の 得 点 (5) 小 論 文 ・ 作 文 の 得 点 (6) 実 技 検 査 の 得 点 (7) 学 校 設 定 検 査 の 得 点] を 、 在 籍 す る 学 校 に お け る 進 路 指 導 や 学 習 指 導 に 活 用 す る た め に 、 都 立 高 等 学 校 か ら 在 籍 す る 学 校 へ 提 供 す る こ と に 同 意 し ま す 。

令 和 年 月 日 (署 名)

(注 意) ※ 上 記 の 内 容 に 同 意 す る 場 合 の み 、 志 願 者 本 人 が 自 署 し て く だ さ い 。

※ 在 籍 す る 学 校 に 提 供 さ れ た 入 学 者 選 抜 に お け る 検 査 結 果 は 、 個 人 情 報 と し て そ の 秘 密 を 厳 守 し 、 進 路 指 導 や 学 習 指 導 以 外 の 目 的 に は 一 切 使 用 し た し ま せ ン 。

③ ① ② ③ ④ ⑤ ⑥ ⑦ ⑧ ⑨ ⑩ ⑪ ⑫ ⑬ ⑭ ⑮ ⑯ ⑰ ⑱ ⑲ ⑳ ㉑ ㉒ ㉓ ㉔ ㉕ ㉖ ㉗ ㉘ ㉙ ㉚ ㉛ ㉜ ㉝ ㉞ ㉟ ㊱ ㊲ ㊳ ㊴ ㊵ ㊶ ㊷ ㊸ ㊹ ㊺ ㊻ ㊼ ㊽ ㊾ ㊿

(様式応3) (A4判)

住民票記載事項証明書					
①住所				②世帯主 氏名	
③氏名	④生年月日	⑤住所を定めた 年月日	⑥世帯主との 続柄	⑦国籍・地域	

※都立高校
使用欄

旅・在・他

上記事項は住民票に記載があることを証明します。

年 月 日

区市町村長氏名

公印

- (注意) 1 証明を要する者について、住民票に記載されているとおり枠内に記入し、令和7年11月20日以降に証明を受けてください。
 2 区市町村所定の様式も使用することができます。ただし、上記①から⑥に該当する項目が含まれていることが必要です。
 3 志願者が成人の場合は、保護者についての記載は不要です。
 4 志願者が外国籍の場合は、⑦の国籍・地域についても証明を受けてください(志願者以外については、証明は必要ありません。)。
 なお、住民票に通称名が記載されている場合は、「氏名」欄に括弧書きで通称名の証明を受けてください。

【都立高校使用欄】

*外国籍を有する志願者のうち、在日期间の確認が必要な志願者の上陸許可年月日を記入する(志願者のみの確認でよい)。
 *上陸許可年月日を確認した書類の種類(旅券、在留カード、その他)について、「旅・在・他」のいずれかを○で囲む。

④ विशेष व्यवस्था

रुबी उल्लेख प्रश्नावली

विदेशी・जापानी नागरिक जापान
आएर 6 वर्ष नकाटेको

(様式 30) (A 4 判)

受付番号	変更前	
	変更後	

日本語指導が必要な生徒等の都立高等学校受検に対する 学力検査等実施上の配慮申請書 (ルビ付問題)

年 月 日

東京都立 _____ 高等学校長 殿

保護者住所 _____

保護者氏名 (自署) _____

志願者との続柄 _____

東京都立高等学校入学者選抜実施要綱の規定により、日本語指導を必要とする生徒等の都立高等学校受検において学力検査問題等にひらがなのルビを振る配慮を下記のとおり申請します。

記

- 1 志願校名 東京都立 _____ 高等学校 (全・定) _____ コース・科 (分野)
- 2 志願者 (1) 氏名 (通称名) _____ ()
(2) 生年月日 _____ 年 _____ 月 _____ 日生
(3) 在学 (出身) 中学校 _____ 立 _____ 中学校
(4) 最終入国年月日 _____ 年 _____ 月 _____ 日

3 中学校長記入欄

上記のとおり、受検上の配慮が必要であると考えます。			年	月	日
校長名	立	中学校長	公印		
学校の電話番号					
申請内容について追加する意見があれば記入してください。					

(注意)

- 1 本申請書は、出願書類提出時に志願する都立高校長に提出してください。
- 2 中学校に在学していない者は、入国後の在日期間が6年以内であることを証明する公的機関発行の書類も併せて提出してください。ただし、中学校長を経由する必要はありません。
- 3 第一次募集・分割前期募集及び分割後期募集・第二次募集における学力検査問題の共通問題が、本配慮の対象となります。なお、在京外国人生徒等対象の選抜における検査問題については、ひらがなのルビを振った問題で実施するため、本申請書を提出する必要はありません。

⑤ विशेष व्यवस्था

- रुबी उल्लेख प्रश्नावली
- शब्दकोश लैजान पाइने

विदेशी・जापानी नागरिक जापान
आएर 3 बर्ष नकाटेको

(様式 31) (A 4 判)

受付番号	変更前	
	変更後	

日本語指導が必要な生徒等の都立高等学校受検に対する 学力検査実施上の配慮申請書 (ルビ付問題・辞書持込み)

年 月 日

東京都立 _____ 高等学校長 殿

保護者住所 _____
保護者氏名 (自署) _____
志願者との続柄 _____

東京都立高等学校入学者選抜実施要綱の規定により、日本語指導を必要とする生徒等の都立高等学校受検において、ひらがなのルビを振った学力検査問題での検査の実施に加え、辞書の持込み及び検査時間の延長の配慮を下記のとおりに申請します。

記

- 1 志願校名 東京都立 _____ 高等学校 (全・定) _____ コース・科 (分野)
- 2 志願者 (1) 氏名 (通称名) _____ ()
(2) 生年月日 _____ 年 _____ 月 _____ 日生
(3) 在学 (出身) 中学校 _____ 立 _____ 中学校
(4) 最終入国年月日 _____ 年 _____ 月 _____ 日
(5) 入国前の最終学校 (国名・都市名) _____

上記のことについて事実と相違ありません。

年 月 日

校長名 _____ 立 _____ 中学校長 _____

公印

(注意)

- 1 本申請書は、出願書類提出時に志願する都立高校長に提出してください。
- 2 中学校に在学していない者は、入国後の在日期間が3年以内であることを証明する公的機関発行の書類も併せて提出してください。ただし、中学校長を経由する必要はありません。
- 3 持ち込める辞書は、希望する外国語について、日本語に対する当該外国語の訳が記載されている辞書1冊、当該外国語に対する日本語の訳が記載されている辞書1冊の合計2冊を原則とします (例：日中辞典と中日辞典)。

なお、持ち込む辞書は、第一次募集・分割前期募集は令和8年2月9日 (月) から令和8年2月13日 (金) 正午まで、分割後期募集・第二次募集は令和8年3月5日 (木) から令和8年3月9日 (月) 正午までに、受検する都立高校長に提出してください。ただし、辞書に書込みがある場合など、志願先の都立高校長の判断により、提出した辞書が使用できないことがあります。

- 4 電子辞書は使用できません。
- 5 第一次募集・分割前期募集及び分割後期募集・第二次募集における学力検査問題の共通問題が、本配慮の対象となります。
- 6 辞書の持込みに伴い、各教科10分の検査時間の延長があります (別室)。ただし、国語の検査では辞書の持込みはできません。また、国語の検査では、時間延長はありません。

⑥ आफ्नो राम्रो पक्ष उल्लेख गरिएको कार्ड (जिको पीआर कार्ड)

(様式12) (A4判)

受験番号	コース・科(分野)・部	受験番号	コース・科(分野)
文化・スポーツ等 特別推薦		一般推薦	
		一般選抜	

自己PRカード

東京都立

高等学校長 殿

年 月 日

_____ 立 _____ 中 学 校

氏 名 _____

1 志望理由について

(この学校を志望した理由と入学してから自分が取り組みたいと思うことなどについて『本校の期待する生徒の姿』を参考にして記入しましょう。)

2 中学校生活の中で得たことについて

(中学校生活の中で自分が特に伝えたいことを学校内外で体験したことから選び、そこから自分が得たことについて具体的に記入しましょう。)

3 高等学校卒業後の進路について

(将来の夢や目標、将来なりたい職業など、高等学校卒業後の進路について自分が考えていることを具体的に記入しましょう。)

(注意) 1 志願者が黒のペン又はボールペンで記入する。ただし、摩擦に伴う温度変化等により消色するインクを用いたペン又はボールペンは、使用しないこと。

なお、コピー等鮮明な表記のものは認める。

2 推薦に基づく選抜を志望する者、学力検査に基づく選抜において面接を実施する都立高校を志願する者は、この自己PRカードを出願時に提出する。また、面接の対象となる者、一般の学力検査における引揚生徒の受験についての措置又は定時制成人受験者特別措置により受験する者についても、出願時に提出する。

शिक्षण शुल्क




। . शिक्षण शुल्क आदि

प्रवेश परीक्षा	शुल्क	☀ पूर्ण समय प्रणाली	☾* आंशिक समय प्रणाली
	प्रवेश परीक्षा शुल्क	2,200येन	950येन
पास भएपछि	भर्ना शुल्क	5,650येन	2,100येन
	शिक्षण शुल्क (वार्षिक)	118,800येन	32,400येन
	आम्दानीको प्रतिबन्ध हटेर शिक्षण शुल्क निशुल्क	↓ 0येन	↓ 0येन

महानगरमा आम्दानीको प्रतिबन्ध हटेर शिक्षण शुल्क निशुल्क हो।
हाईस्कूल भर्ना भएपछि प्रक्रियाहरू पुरा गर्न आवश्यक छ।

2. अन्य लागत खर्च

कहिले	खर्च	साबधानी
<p>पहिलो बर्ष</p> 	<p>10~25मान येन</p> <ul style="list-style-type: none"> •भर्ना शुल्क •स्कूल ड्रेस•जिम कपडा आदि •यातायात खर्च •पाठ्यपुस्तक शुल्क •डिपोजिट कोष आदि 	<p>भर्ना अधिको मार्च महिना 10~15मान येन आवश्यक पर्छ। प्रवेश शुल्क र स्कूल ड्रेस शुल्क अग्रिम भुक्तानी गर्नुपर्छ। तयारी गरिराखौ!</p>
		<p>भर्ना पछि ॐपैसा नपुगेको खण्डमा हाईस्कूलमा परामर्श गर्नुहोस्। किस्ता भुक्तानी आदि बिभिन्न भुक्तानी बिधिहरु छन्। छात्रवृत्ति प्रणाली पनि छ।</p>
<p>2~3 बर्ष पछि</p>	<p>पहिलो बर्षको भन्दा कम</p>	

प्रवेश परीक्षाको तयारी



1. आगामी परीक्षा तालिका
2. आफ्नो मनपर्ने विद्यालय निर्णय गर्नुहोस्!

~ तेस्रो वर्ष जुनियर हाई स्कूलका विद्यार्थीहरूको लागि ~

1. आगामी परीक्षा तालिका

जुलाई

पहिलो क्यारियर छनौट सर्वेक्षण

- पढाईलाई निरन्तरता दिनुहुन्छ? काम गर्न चाहनुहुन्छ?
- टोकियो महानगरीय हाईस्कूल जान चाहनुहुन्छ?
- प्राइभेट हाईस्कूल जान चाहनुहुन्छ ?
- जान मन लागेको हाई स्कूल छ?

पहिलो सेमेस्टरको ग्रेड

• पहिलो सेमेस्टरको ग्रेड महत्त्वपूर्ण छ!

त्रिपक्षीय बार्ता शिक्षक, विद्यार्थी र अभिभावक

- पहिलो रोजाईको हाईस्कूल छ ?
- गर्मी बिदाको पढने योजना बारे
- गर्मी बिदाको हाईस्कूल अवलोकन बारे

गर्मी बिदामा गर्नुपर्ने कुरा

स्कूलमा थप क्लासमा सहभागी हुने वा हाईस्कूलको अवलोकन गरौं।

गर्मी बिदामा अध्ययन गर्छु!

गर्मी बिदामा पढन महत्त्वपूर्ण छ!
जापानी भाषा·गणित·अंग्रेजी पढौं!

बुझाउनु पर्ने कुरा जसरि पनि बुझाउनु होला!!

स्थानीय पढाई सपोर्ट गर्ने ठाउँहरूमा सहभागी हुनुहोस् !

सेप्टेम्बर दोस्रो सेमेस्टर

हाईस्कूलहरू बारे बुझौं!

सेप्टेम्बर~डिसेम्बर तिर सास्कृतिक उत्सव तथा स्कूल बारे परिचय दिने कार्यक्रम हरु हुन्छ

★ हाईस्कूलको होमपेज चेक गरौं!

•दोस्रो सेमेस्टरमा परीक्षण परीक्षा कम्तिमा एक पटक दिनुहोस्!

अक्टोबर

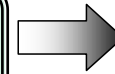
मध्यवर्ती परीक्षा

जुनियर हाईस्कूलको आगामी क्यारियर बारे जानकारी कार्यक्रम

नोभेम्बर

दोस्रो पटकको आगामी क्यारियर सम्बन्धि सर्वेक्षण

त्रिपक्षीय वार्ता
शिक्षक·बिद्यार्थी·अभिभावक



परीक्षा कहाँ दिने?

•टोकियो महानगरीय हाईस्कूलको अथवा प्राइभेट हाईस्कूलको सिफारिस कुन रोज्नुहुन्छ ?

सेमेस्टरको अन्तिम परीक्षा

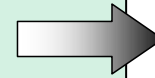
डिसेम्बर आन्तरिक स्कोरको निर्णय

पहिलो र दोस्रो सेमेस्टर गरि कुल ग्रेड निर्धारण हुन्छ !

तेस्रो क्यारियर छनौट सर्वेक्षण

त्रिपक्षीय वार्ता
शिक्षक · विद्यार्थी · अबिभावक

दोस्रो सेमेस्टरको ग्रेड



अन्तिम निर्णय

प्रवेश परीक्षा दिने हाईस्कूलको नाम लेख्नुहोस् !

* प्राइभेट हाईस्कूल क्यारियर परामर्श

सधैं डिसेम्बर 15 तारिख बाट प्राइभेट हाईस्कूल क्यारियर परामर्श सुरु हुन्छ

जुनियर हाईस्कूलका शिक्षकहरू र प्राइभेट हाईस्कूलका शिक्षकहरूले सिफारिस गरिएका विद्यार्थीहरू र प्रवेश परीक्षा दिने विद्यार्थीहरूको लागि परामर्श प्रदान गर्छन्।

★तर यो बर्षको योजना निर्धारण गरिएको छैन।

प्रवेश परीक्षा दिने हाईस्कूलको बिगतको प्रश्नावली हरु अनिवार्य हुल गरौं।
जापानी भाषा · गणित · अंग्रेजी ·
सामाजिक शिक्षा · विज्ञान

स्थानीय पढाई सपोर्ट गर्ने ठाउँहरूमा सहभागी हुनुहोस्!

जाडो विदा

तेस्रो सेमेस्टर

जनवरी प्रवेश परीक्षा

प्राइभेट हाईस्कूल: सिफारिस
टोकियो महानगरीय हाईस्कूल: टोकियोमा बस्ने विदेशी कोटा
सिफारिस आदि

फेब्रुअरी प्रवेश परीक्षा

प्राइभेट हाईस्कूल : सामान्य प्रवेश परीक्षा
टोकियो महानगरीय हाईस्कूल : जापान फर्केका, स्वदेश फिर्ता
ल्याइएका कोटा प्रवेश परीक्षा
सामान्य प्रवेश परीक्षा
पहिलो सेमेस्टर प्रवेश परीक्षा, आदि

मार्च प्रवेश परीक्षा

टोकियो महानगरीय हाईस्कूल : दोस्रो सेमेस्टर प्रवेश परीक्षा
सामान्य प्रवेश परीक्षा दोस्रो चरण
आंशिक समय प्रणाली प्रवेश परीक्षा

* महानगरीय हाईस्कूल सिफारिस
गर्न गाहो छ !

विभिन्न आवेदन विधिहरू

- ① इन्टरनेट
- ② हुलाक
- ③ आफै लिएर जाने

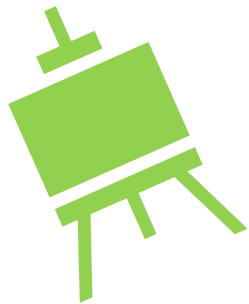
प्रवेश परीक्षा सम्बन्धि
जानकारी राम्ररी जाँच
गर्नुहोस्!

2. आफ्नो मनपर्ने स्कूल निर्णय गर्नुहोस् !

ध्यानपूर्वक विशेषताहरू अनुसन्धान गरि आफ्नो लागि उपयुक्त हुने हाईस्कूल छान्नुहोस् !

विद्यालयको वातावरण, विशेषता, स्तर,
घरबाट दूरी, जापानी भाषा सपोर्ट

त्यसपछि विदेशी विद्यार्थीहरू धेरै भएको स्कूल





1. विदेशी विद्यार्थीहरूको लागि विशेष कोटा स्कूल

विदेशी • जापानी विद्यार्थीहरूको लागि योग्यता परीक्षा नोभेम्बर र डिसेम्बरमा हुनेछ

हाईस्कूलको नाम	प्रवेश परीक्षा मिति	
Asuka	1/26	❖ प्रवेश परीक्षा • निबन्ध र अन्तरबार्ता जापानी भाषा वा अंग्रेजी भाषा
Tagara पूर्ण समय प्रणाली	↓	❖ योग्यता परीक्षा नोभेम्बर र डिसेम्बरमा हुनेछ
Takenodai		
Minami-Katsushika		
Fuchu-Nishi		
Rokugo-Koka		
Suginami-Sogo		
Hitotsubashi		
Asakusa		
Ogikubo		
Sunagawa		
Kokusai	2/15	★Kokusai H.S. अन्तर्राष्ट्रिय उच्च माध्यमिक विद्यालयहरूले इन्टरनेट मार्फत आवेदनहरू स्वीकार गर्छन्।

दिउँसो बेलुका
क्रेडिट प्रणाली

2.दिवा रात्री आंशिक समय प्रणाली (6 स्कूलहरू)



क्रेडिट प्रणाली हाई स्कूल ★ टोकियोमा बसोबास गर्नेको लागि विशेष कोटा स्कूल (भाग 1,भाग 2 मात्र)

हाईस्कूलको नाम	प्रवेश परीक्षा मिति	
Hitotsubashi ★	पहिलो सेमेस्टर 2/21	❖ प्रवेश परीक्षा जापानी भाषा·गणित· अँग्रेजी·अन्तरबार्ता ❖ 3~4 वर्षमा स्नातक
Asakusa ★	दोस्रो सेमेस्टर 3/9	
Shinjuku-yamabuki	↓	
Ogikubo ★		
Sunagawa ★		
Hachioji-takushin		



3. च्यालेन्ज विद्यालय (7 स्कूलहरू)

क्रेडिट प्रणाली, दिवा रात्री आंशिक समय प्रणाली
बिहान दिउसो बेलुका 3 मध्य बाट रोजेर भर्ना हुन सकिने

हाईस्कूलको नाम	प्रवेश परीक्षा मिति	
Kirigaoka	2/21	❖ प्रवेश परीक्षा
Setagaya-izumi	↓	• आवेदन फारम
Ooedo		• अन्तरबार्ता • निबन्ध
Roppongi		• जुनियर हाईस्कूलको ग्रेड चाहिएन
Minorigaoka		❖ सानो संख्याको कक्षा
Hachioji-takushin		
Odaihashi		
Tachikawa Midori		

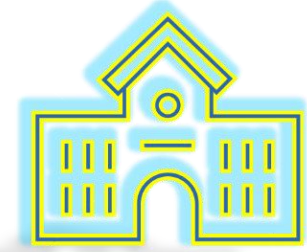
4. इन्करेज स्कूल

पूर्ण समय प्रणाली
आधारभूत कुराहरूबाट सिकाइने
सानो संख्याको कक्षा, स्तर अनुसारको पढाई



हाईस्कूलको नाम	प्रवेश परीक्षा मिति	
Adachi-higashi	2/21	❖ प्रवेश परीक्षा जुनियर हाईस्कूलको ग्रेड अन्तरबार्ता·निबन्ध
Kamata		
Akirudai		
Higashi-Murayama		
Nerima Technical High School		
Nakano Technical High School		

5. आंशिक समय प्रणाली



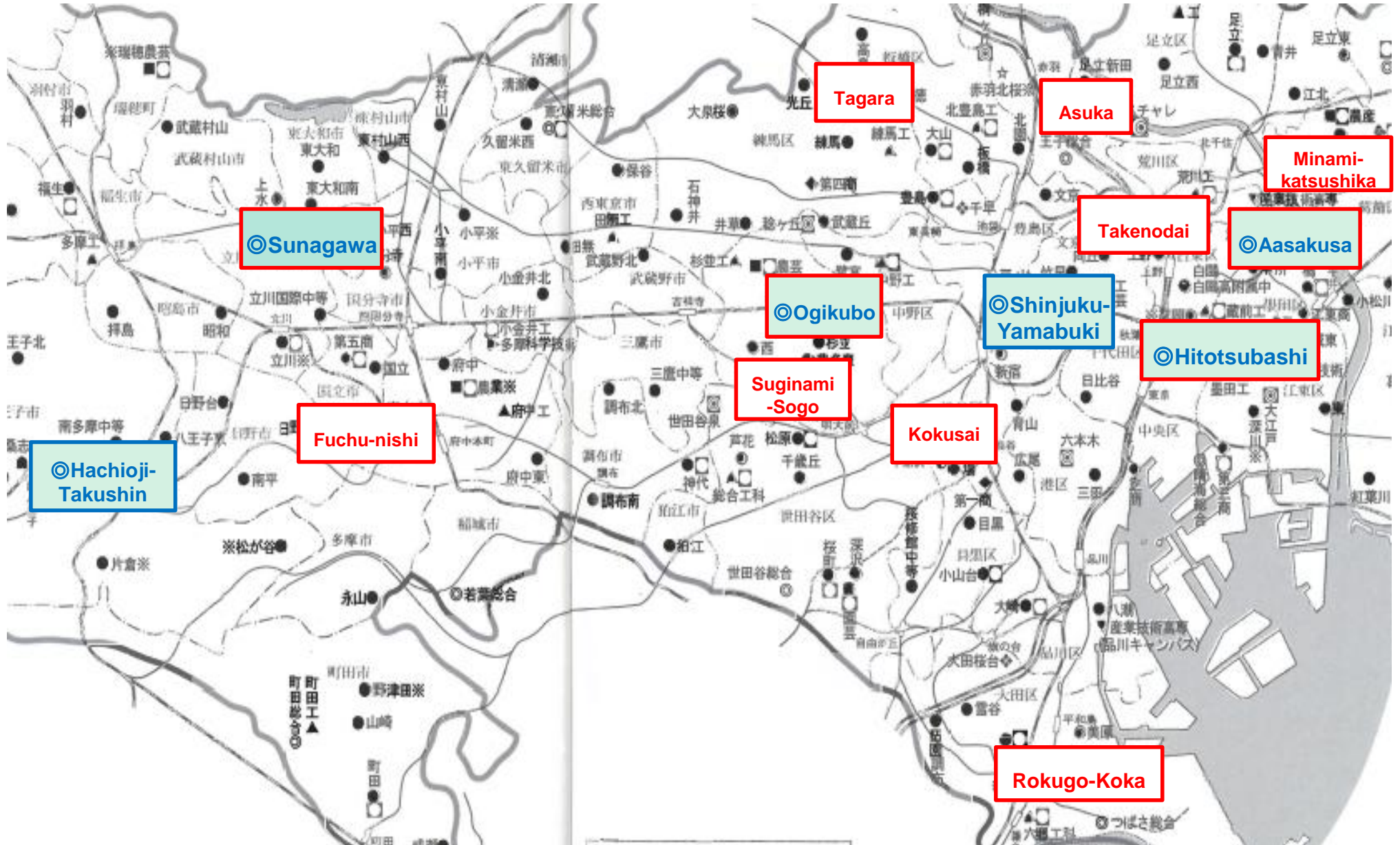
रात्रिकालीन कक्षाहरू
4बर्षमा स्नातक (3 बर्षमा स्नातक गर्न सकिने स्कूल पनि छ)

हाईस्कूलको नाम	प्रवेश परीक्षा मिति	
टोकियो भित्र लगभग 40 स्कूलहरू छ		❖ प्रवेश परीक्षा
	पहिलो चरणको परीक्षा 2/21	जापानी भाषा · गणित · अँग्रेजी · अन्तरबार्ता आदि
	दोस्रो चरणको परीक्षा 3/26	❖ 3~4 बर्षमा स्नातक ❖ सानो संख्याको कक्षा जापानी भाषा सपोर्ट गर्ने प्रणाली रहेको हाईस्कूल पनि धेरै छन्।

टोकियो महानगरीय हाईस्कूल नक्सा

टोकियोमा बसोबास गर्नेको लागि
बिशेष कोटा (8स्कूल)

दिउँसो रात्री आंशिक समय
प्रणाली हाईस्कूल (6 स्कूल)



पढाई कसरि गर्ने थाहा नभएका व्यक्तिहरू
हाईस्कूल बारे परामर्श गर्न चाहने व्यक्तिहरू...?



घर नजिकको
「पढाई सहायता कक्षा」मा जाउ!



पढाई सहायता कक्षा

<p>Arakawa-ku</p>	<p>Tabunka Free School – Main Campus (Tabunka Kyōsei Center Tokyo)</p>	<p>① JR Mikawashima Station (Joban-line) पैदल 5 मिनेट ② Shin-mikawashima Station (Keisei-line) पैदल 5 मिनेट ③ Machiya Station (Tokyo metro Chiyoda-line) पैदल 12 मिनेट</p> <p>TEL/FAX: 03-6807-7937 e-mail: info@tabunka.or.jp URL: https://tabunka.or.jp/en/</p>
<p>Nerima-ku</p>	<p>CCS Nerima Center</p> <p>※ अनलाईन सपोर्ट</p>	<p>e-mail: ccs@e-mail.jp URL: http://ccs-ngo.main.jp/</p>
<p>Suginami-ku</p>	<p>Tabunka Free School – Suginami Campus (Tabunka Kyōsei Center Tokyo)</p>	<p>logi Station (Seibu Shinjuku-line) पैदल 12 मिनेट TEL/FAX: 03-6915-0200 Email: info@tabunka.or.jp URL: https://tabunka.or.jp/en/</p>

Ota-ku	OCNet Incorporated	◆e-mail : jimukyoku@ocnet.jp ◆URL : http://www.ocnet.jp/
	Legato Ota	◆e-mail : mohitotsu@legatoota.jp ◆URL : https://www.legatoota.jp/
Shinagawa -ku	IWC Kokusai Shimin no Kai	Omori Station (Keihintohoku-line) North Exit 5min TEL: 03-6423-0954 FAX: 03-6423-0955 e-mail: iwc@npo-iwc.com URL: http://www.npo-iwc.com
	CCS Meguro Center <div style="border: 1px solid black; border-radius: 10px; padding: 5px; display: inline-block;">※ अनलाईन सपोर्ट</div>	e-mail: ccs@e-mail.jp URL: http://ccs-ngo.main.jp/

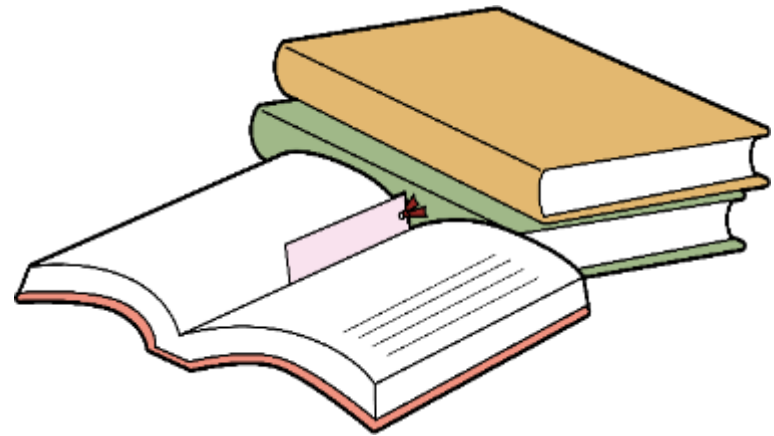
Shinagawa -ku	CTIC (Catholic Tokyo International Center)	Meguro Station पैदल 3 मिनेट (JR Yamanote-line, Tokyo Metro Nanboku-line, Tokyū Meguro- line) Tel:03-5759-1061 Fax:03-5759-1063 URL : https://ctic.jp/en/
Bunkyo -ku	Japanese language support class at TOYO University (SPIRIT) ※हाल अनलाईन सपोर्ट मात्रै हो	Hakusan Station (Toei Subway Mita-line) A3 गेट, मुख्य गेट र दक्षिण गेट बाट पैदल 5 मिनेट A1 गेट देखि पश्चिम गेट बाट पैदल 5 मिनेट ◆URL : https://www.instagram.com/toyo_spirit/
Musashino- shi	MIA (Musashino International Association)	Musashi sakai Station (JR Chuō-line) पैदल 1 मिनेट TEL:0422-36-4511 FAX:0422-36-4513 e-mail: mia@coral.ocn.ne.jp URL : https://mia.gr.jp/en/
Nishitokyo- shi	NIMIC (Nishitokyo Multicultural and International Center)	Tanashi Station (Seibu Shinjuku-line) पैदल 2 मिनेट TEL/FAX: 042-461-0381 e-mail: info@nimic.jp URL : https://www.nimic.jp/en/
Fussa-shi	YSC Global School	Fussa Station (JR Ome-line) पैदल 8 मिनेट TEL:042-552-7400 FAX:042-513-0266 e-mail: info@kodomo-nihongo.com URL : https://www.kodomo-nihongo.com/

पढाई सहायता कक्षा

Hachioji-shi	CCS Hachioji Center ※ अनलाईन सपोर्ट	e-mail: ccs@e-mail.jp URL: http://ccs-ngo.main.jp/
	Hachioji International Association Hachioji Ekimae Learning Class	① Hachioji Station (JR Chuo-line) पैदल 2 मिनेट ② Keiō Hachioji Station (Keiō-line) पैदल 7 मिनेट TEL/FAX: 042-642-7091 e-mail: 802_kk@jcom.zaq.ne.jp URL: http://hia855.com/#
	Hachioji International Association Kitano Learning Class	Kitano Station (Keiō-line) पैदल 3 मिनेट TEL/FAX: 042-642-7091 e-mail: 802_kk@jcom.zaq.ne.jp URL: http://hia855.com/#

※ यस बाहेक टोकियोको बिभिन्न ठाउँमा 「पढाई सहायता कक्षा」 छ। नजिकको कक्षामा परामर्श गर्नुहोस्।

प्राइमेट हाईस्कूल



प्राइभेट हाईस्कूल प्रवेश परीक्षा

प्रवेश परीक्षा	सामग्री
सामान्य प्रवेश परीक्षा	मुख्यतया 3 विषय जापानी भाषा, गणित, अँग्रेजी
एकल आवेदन सिफारिस	<ul style="list-style-type: none"> • पास भएमा त्यहि हाईस्कूलमा भर्ना हुने बाचा गरेर दिइने प्रवेश परीक्षा। • जुनियर हाईस्कूलको शिक्षक सँग परामर्श गर्नुहोस्।
बहुआवेदन सिफारिस	<ul style="list-style-type: none"> • धेरै हाई स्कूलहरूमा आवेदन दिन सक्नुहुन्छ र यदि तपाईंको पहिलो रोजाई असफल भयो भने अन्य आवेदन दिएको प्राइभेट हाईस्कूल जान सक्नुहुन्छ।

महत्वपूर्ण

★ प्रवेश परीक्षा मिति र सिफारिस मापदण्डहरू स्कूल अनुसार भिन्न हुने भएकोले जानकारी सत्रमा गएर निश्चित गर्नुहोस्।

★ जान चाहेको स्कूल निश्चित भएपछि पटकपटक जानकारी सत्रहरू र खुल्ला कक्षाहरूमा सहभागी हुनुहोस्।

★ हाईस्कूलको वेबसाइट आदि जाँच गर्नुहोस्!

प्राइभेट हाईस्कूलमा लाग्ने खर्च

कहिले	खर्च	सामग्री
पहिलो बर्ष	1,00मान येन~ 2,00मान येन	प्रवेश शुल्क, प्रशिक्षण शुल्क, सुविधा उपकरण शुल्क, अभिभावक सदस्यता शुल्क स्कूल भ्रमण रिजर्भ कोष
	स्कूल अनुसार फरक हुन्छ। स्कूल जानकारी सत्र वा स्कूलको वेबसाइटमा चेकजाँच गर्नुहोस्।	शिक्षण शुल्क <ul style="list-style-type: none"> • आर्थिक बर्ष 2024 देखि टोकियोका प्राइभेट हाईस्कूलहरूको शिक्षण शुल्क यदि तपाईंले आवेदन गर्नुभयो भने अधिकतम 48मान येन सम्म भुक्तान गरिनेछ। • अरू सबै आफ्नो खर्च हो। छात्रवृत्ति प्रणाली पनि भएकोले स्कूललाई सोध्नुहोस्।
दोस्रो बर्ष ~ तेस्रो बर्ष	पहिलो बर्षको भन्दा कम	

भबिष्यको शिक्षाको लागि मार्गनिर्देशन योजना

भबिष्यको शिक्षाको लागि मार्गनिर्देशन वेबसाइट <http://www.tokyoguidance.com/>



【Bunkyo Guidance】

- ◆मिती : जुलाई 5 (आइतबार) ★ कार्यक्रम स्थलमा प्रवेश गर्दा प्रवेश अनुमति आवश्यक छ।
- सम्पर्क : Multicultural Center Tokyo
- Tel / Fax : 03-6807-7937 (※ टेलिफोन वार्तालापहरू 10:00 देखि 17:00 सम्म उपलब्ध छन्।)

【Musashino Guidance】

- ◆मिती : जुलाई 12 (आइतबार) ※जानुभन्दा पहिले रिजर्भसन गर्नुपर्ने
- सम्पर्क : Musashino International Association (MIA)
- Tel : 0422-36-4511 (※ टेलिफोन कुराकानीहरू मंगलबारदेखि शनिबार 9:00 देखि 17:00 सम्म उपलब्ध छन्।)

【Ohta Guidance】

- ◆मिती : जुलाई 26 (आइतबार) ※ जानुभन्दा पहिले रिजर्भसन गर्नुपर्ने

【Hachioji Guidance】

- ◆मिति र समय : सेप्टेम्बर 27 (आइतबार) ※ जानुभन्दा पहिले रिजर्भसन गर्नुपर्ने

【Shinagawa Guidance】 ※ जानुभन्दा पहिले रिजर्भसन गर्नुपर्ने

- ◆मिति र समय: अक्टोबर लागि निर्धारित

【Shinjuku Guidance】

- ◆मिति र समय: नोभेम्बरको लागि निर्धारित

टोकियो महानगरीय हाईस्कूल प्रवेश परीक्षा जानकारी पृष्ठ

◇ टोकियो महानगर शिक्षा परिषद् वेबसाइट (प्रवेश परीक्षा जानकारी आदि)

विद्यार्थीहरूको भर्ना/स्थानान्तरण/ट्यूशन शुल्क

टोकियो मेट्रोपोलिटन हाई स्कूलहरूको प्रवेश परीक्षा दिँदै विदेशी विद्यार्थीहरू र अन्यहरू

◇ सम्पर्क

① हाईस्कूल शिक्षा महाशाखा, महानगरीय विद्यालय शिक्षा विभाग भर्ना छनोट विभाग
TEL: 03-5320-6745 (सोमबार देखि शुक्रबार, 9 देखि 17 बजे सम्म)

② टोकियो शिक्षा परामर्श केन्द्र

TEL: 03-3360-4175 (जापानी भाषा)

0120-53-8288 (चाइनिज भाषा, अँग्रेजी भाषा, कोरियन भाषा *शुक्रबार मात्रै)