

れいわ ねんど とうきょうと こうこう にゅうし お
=2027(令和9)年度 東京都の高校入試に向けて=

にほんご ぼご おやこ
日本語を母語としない親子のための

たげんご こうこう しんがく
多言語高校進学ガイド



たげんご こうこう しんがく じっこういいんかい
多言語高校進学ガイダンス実行委員会

さくせい たぶんかきょうせい とうきょう
作成:多文化共生センター東京

ねんど どうきょう こう こう しん がく
 2027年度 東京の高校進学をめざすみなさんへ

にほん ちゅうがくせい にん にん こうこう はい しごと ひつよう
 日本では、中学生100人のうち98人が高校へ入っています。仕事に必要な

しかく と だいがく しんがく こうこう い ひつよう
 資格を取ったり、大学などへ進学したりするためには、高校へ行くことが必要です。

みな こうこう そつぎょう しょうらい ゆめ み じつげん
 皆さんも高校を卒業して、将来の夢を見つけ、実現してください。

わたし どうきょう こうこうしんがく ひと こうこうしんがく ひら
 私たちは、東京の高校進学をめざす人のために「高校進学ガイダンス」を開いてきました。

しんがた かんせんしょう せかいてきりゅうこう お にほん き こ なか
 新型コロナウイルス感染症の世界的流行が終わり、日本に来た子どもたちの中で

こうこう い ひと ふ
 高校へ行きたい人は増えています。

どうきょう こうこうしんがく ひつよう じょうほう せつめい ばん つく
 東京の高校進学に必要な情報をわかりやすく説明したWEB版を作りました。

こうこうしんがく ひと よ おも
 高校進学をめざすたくさんの人に読んでもらいたいと思います。

よ さんこう
 みなさん、よく読んで、参考にしてください。



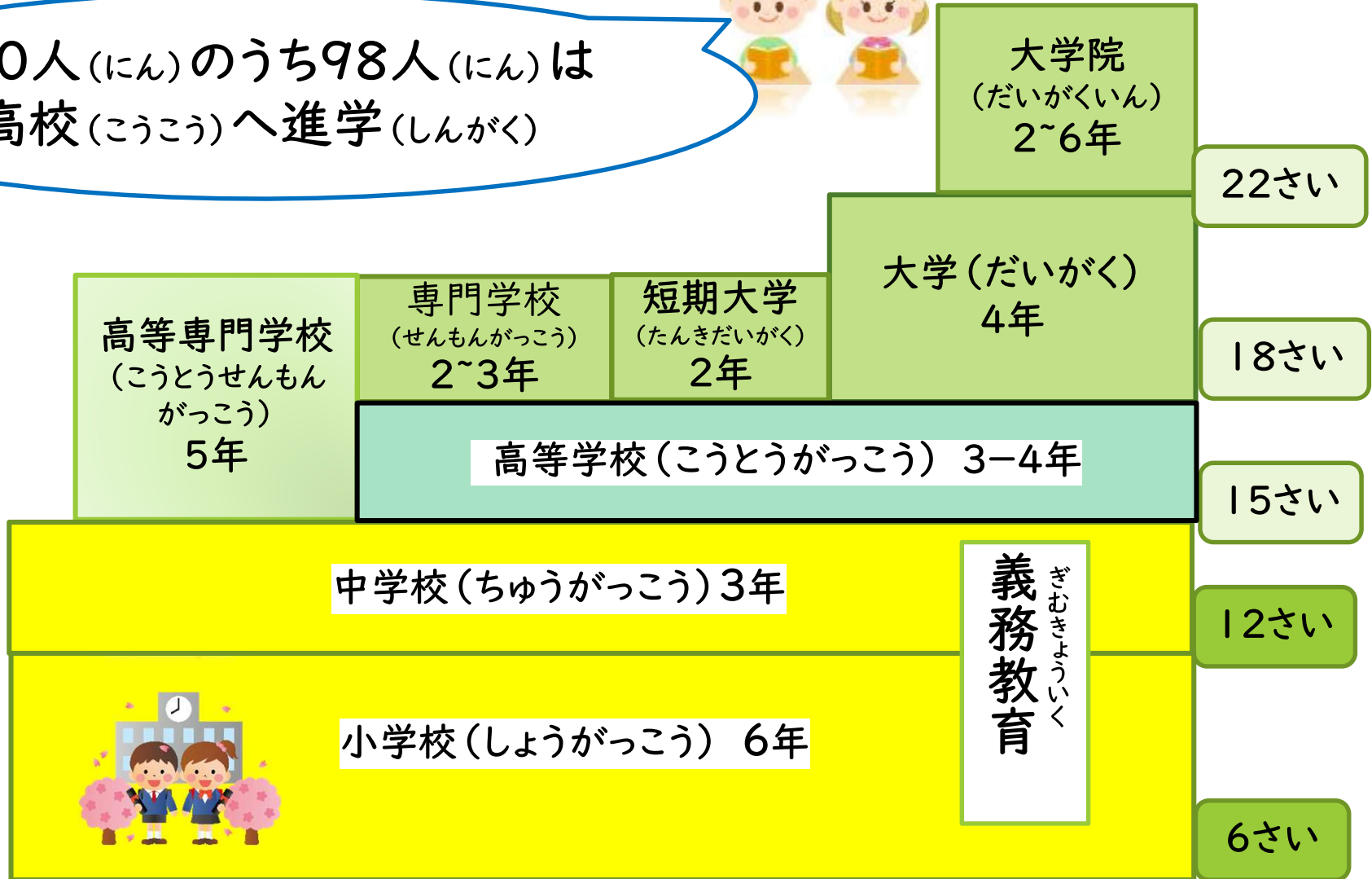
にほん がっこうせいど
日本の学校制度



日本の学校 (にほんのがっこう)



100人(にん)のうち98人(にん)は
高校(こうこう)へ進学(しんがく)



高校の種類 (こうこうのしゅるい)

公立
こうりつ

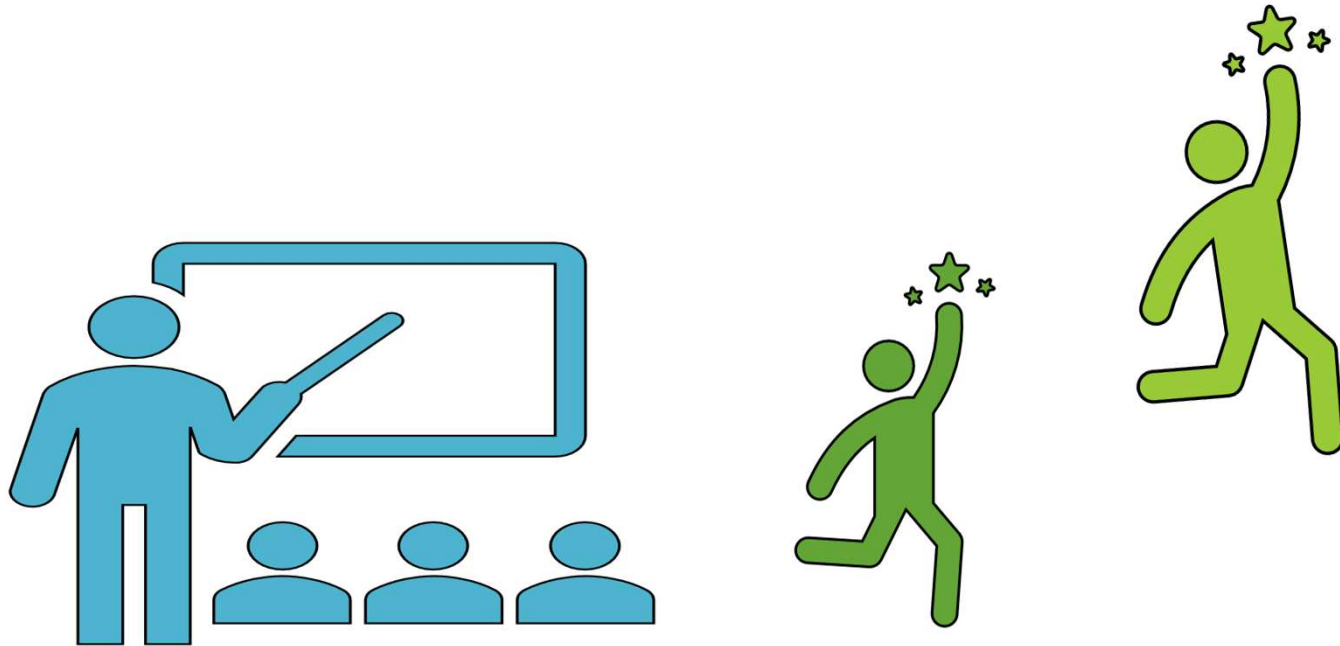
こくりつ こうこう : ^{くに}国がつくった^{こうこう}高校 (東京^{とうきょう}に^{こう}8校)

とりつ こうこう : ^{とうきょう}と^{こうこう}京^と都がつくった^{こうこう}高校
(おおよそ^{こう}200校)

私立
しりつ

しりつ こうこう : ^{みんかん}民間がつくった^{こうこう}高校
(東京^{とうきょう}におおよそ^{こう}240校)

と りつ こう こう
都立 高校



学年制 (がくねんせい) と単位制 (たんいせい)

がくねんせい 学年制

- ◇ 学年によって勉強の内容が決まっている
がくねん べんきょう ないよう き
- ◇ 学年で必要な単位数をとると次の学年へ進級
がくねん ひつよう たんいすう つぎ がくねん しんきゅう
- (単位がとれないと同じ学年に留年)
たんい おな がくねん りゅうねん

たんいせい 単位制

- ◇ 学年の区別がない
がくねん く べつ
- ◇ 学年がないので、留年はない
がくねん りゅうねん
- ◇ 卒業までに必要な単位数をとると卒業できる
そつぎょう ひつよう たんい すう そつぎょう

じかん じゅぎょう たんい
1時間の授業 ⇒ 1単位という

学科(がっか)

学科(がっか)	内容(ないよう)
ふつうか 普通科	こくご しゃかい すうがく りか えいごなど きょうかちゅうしん じゅぎょう 国語・社会・数学・理科・英語等の教科中心の授業
ふつうか 普通科 せい コース制	ふつうか とくてい ぶんや ちから い がっこう 普通科でも、特定の分野に力を入れている学校 がいこくぶんか ぞうけいびじゅつ など (外国文化コース、造形美術コース等)
せんもんがっか 専門学科	ぎじゅつ せんもんてきちしき ぎのう きほん べんきょう がっこう 技術や専門的知識、技能の基本を勉強する学校 しょうぎょう こうぎょう のうぎょう じょうほう げいじゅつなど (商業、工業、農業、情報、芸術等)
そうごうがっか 総合学科	ふつうか かもく せんもんがっか かもく 普通科の科目と専門学科の科目がある。 かもく せんたく がっこう いろいろな科目の選択ができる学校

にゆうし 入試について



しゅつがんしかく とりつこうこう じゅけん ひと
出願資格 (都立高校を受験できる人)

ねん がっこう きょういく しゅうりょう
◎ 9年の学校教育を修了していること

ぜんにちせい

全日制



とない ほごしゃ いっしょ す ひと

都内に保護者と一緒に住んでいる人

ていじせい

🌙 定時制

とない す とない ひと

都内に住んでいるか、都内ではたらいっている人

ほごしゃ す

(保護者と住んでいなくてもよい)

都立高校入試の種類 (とりつこうこうにゆうしのしゅるい)

にってい 日程	し けん しゅるい 試験の種類	し けん か もく 試験科目
1月26日 (1校2月15日)	ざいきょうがいこくじんせいとどうたいしょうにゆうし ・在京外国人生徒等対象入試	さくぶん めんせつ 作文・面接
1月26・27日	すいせんにゆうし ・推薦入試	ちょうさしょ しゅうだんどうろんこじんめせつ さくぶん じつぎけんさ 調査書・集団討論・個人面接・作文・実技検査
2月15日	かいがいきこく せいとたいしょうにゆうし ・海外帰国生徒対象入試 ちゅうごくとう きこく ひきあげ せいとたいしょうにゆうし ・中国等帰国(引揚)生徒対象入試	こくご すうがく えいご さくぶん 国語・数学・英語・作文 さくぶん めんせつ 作文・面接
2月21日	いっぱんがくりよくけんしゅるい ・一般学力検査入試 だいいちじぼしゅう・ぜんにちせい、ていじせい (第一次募集:全日制、定時制) ぶんかつぜん ちゅうやかんていじせい (分割前期:昼夜間定時制)	ぜんにちせい こくご すうがく えいご りか しゃかい (全日制) 国語・数学・英語・理科・社会 ていじせい こくご すうがく えいご めんせつ (定時制) 国語・数学・英語・面接
3月9日	いっぱんがくりよくけんしゅるい ・一般学力検査入試 だいにじぼしゅう ぜんにちせい (第二次募集:全日制) ぶんかつこうき ちゅうやかんていじせい (分割後期:昼夜間定時制)	こくご すうがく えいご 国語・数学・英語
3月26日	いっぱんがくりよくけんしゅるい ・一般学力検査入試(第二次募集) ていじせい (定時制)	こくご すうがく えいご めんせつ 国語・数学・英語・面接

じゅうよう
重要

とりつ こうこう にゅうし ごう かく つぎ とりつ こうこう にゅうし
都立高校入試では、合格したら次の都立高校入試は、
うけられません。

1/26 (火)・27 (水)

すいせん にゅうし
推薦入試

対象 (たいしょう)	とないちゅうがく ねんせい <u>都内中学3年生だけ</u>
入試方法 (にゅうしほうほう)	ちょうさしょ しゅうだんとうろん こじんめんだん さくぶん じつぎけんさ 調査書・集団討論・個人面接・作文・実技検査
手続き (てつづき)	すいせんねが ていしゅつ ちゅうがっこうこうちょう すいせん う 推薦願いを提出し、中学校校長から推薦を受ける
募集人数 (ぼしゅうにんずう)	すく 少ない
出願方法 (しゅつがんほうほう)	にゅうがくがんしょ しゅつがん 入学願書は インターネット出願

特別枠 入試(とくべつわく にゅうし)

1/26(火)

2/15(月)

在京外国人生徒等対象入試

たいしょう・しかく
対象・資格

がいこくせき にほんこくせき しけん う
外国籍・日本国籍とも試験が受けられる
 にほん ちゅうがっこう ねんせいらいにち ねんいない げんちこうなど きかんせいげん
 (日本の中学校3年生⇒来日3年3ヵ月以内。現地校等⇒期間制限なし)
 とうきょうと す す よてい ほごしゃ す
東京都に住んでいる、住む予定で、保護者と住んでいること

にゅうし ほうほう
入試方法

さくぶん にほんご えいご めんせつ にほんご えいご
作文(日本語か英語)・面接(日本語か英語)

てつづ
手続き
 しゅつがんほうほう
出願方法

しかく しんさ う しゅつがん
 ・資格審査を受けてから、出願する。
 にゅうがくがんしょ こうこう も
 ・**入学願書は 高校へ持っていく**
 こくさいこうこう しゅつがん
(国際高校はインターネット出願)

ぼしゅうこう にんずう
募集校・人数
 いつ

こう すく こう にん にんぼしゅう
12校・少ない(1校15人~25人募集)
 がつ こう がつ こう
1月(11校)・2月(1校)

ざいきょう がい こくじん せいと どうたいしょう にゆうし しかく しんさ
 在京外国人生徒等対象入試の資格審査

いつ: がつ かい 11月1回 がつ かい よてい と12月2回の予定 よやく ※予約します

とうきょうとちよう
 どこ: 東京都庁

とうきょうときょういくいいんかい こうこう はっぴよう
 東京都教育委員会や高校のホームページで、くわしく発表されます
しかく しんさび
 資格審査日をチェック!

しんせいしよるい はや じゅんび
 ★申請書類を早く準備しましょう!

しよるい
書類は、オリジナルです。コピーはだめです。

特別枠 入試 (とくべつわく にゆうし)

2/15(月)

かいがい きこく せいと たいしょう にゆうし
海外帰国生徒対象入試

対象・資格
 (たいしょう・しかく)

にほんこくせき ほごしゃ かいがい す ひと
 日本国籍で保護者と海外に住んでいる(いた)人
 にゆうがくび とうきょうと す よてい ひと
 入学日までに東京都に住む予定の人

入試方法
 (にゆうしほうほう)

こくご すうがく えいご さくぶん
 国語・数学・英語と作文
 こくさいこうこう う げんちこうせいと さくぶん めんせつ
 国際高校を受ける現地校生徒は作文・面接(日本語か英語)

手続き
 (てつづき)

こうこう しかくしんさ う しゅつがん
 高校で資格審査を受けてから、出願する
 かいがい す きかん きこく きかん しかくせいげん
 海外に住んでいた期間や帰国した期間で資格制限

募集校・人数
 (ぼしゅうこう・にんずう)

こう すく
 4校・少ない

出願方法
 (しゅつがんほうほう)

しゅつがん
インターネット出願

特別枠 入試(とくべつわくにゆうし)

2/15(月)

ちゅうごくとう きこく ひきあげ せいとたいしょうにゆうし
中国等帰国(引揚)生徒対象入試

<p>対象・資格 (たいしょう・しかく)</p>	<p>ひきあげしゃ ほごしゃ とない す ひと 引揚者である保護者と都内に住んでいる人 にゆうがくび とうきょうと す よてい ひと 入学日までに東京都に住む予定の人</p>
<p>入試方法 (にゆうしほうほう)</p>	<p>さくぶん めんせつ 作文と面接</p>
<p>手続き (てつづき)</p>	<p>こうこう きょういくちょう しかくかくにん しゅつがん 高校や教育庁で資格確認をしてから、出願する ひきあげしょうめいしょ とくべつ しょうい ようい 引揚証明書などの特別な書類を用意する</p>
<p>募集校・人数 (ぼしゅうこう・にんずう)</p>	<p>こう すく 3校・少ない</p>
<p>出願方法 (しゅつがんほうほう)</p>	<p>にゆうがくがんしょ こうこう も 入学願書は 高校へ持っていく</p>

いっぱん がくりよく けんさ にゆうし

一般学力検査入試

～入学願書(にゆうがくがんしょ)

18

しゅつがん

インターネット出願

2/21(日)

だいいちじ ぼしゅう

第一次募集

ぜんにちせい こうこう



全日制高校

にゆうしかもく

きょうか

こくご

すうがく

えいご

りか

しゃかい

入試科目：5教科 (国語・数学・英語・理科・社会)

だいいちじぼしゅう

ぶんかつぜんきぼしゅう

第一次募集・分割前期募集

ていじせい

こうこう

やかんていじせい

ちゅうやかんていじせい



定時制高校(夜間定時制、昼夜間定時制)

にゆうしかもく

きょうか

こくご

すうがく

えいご

入試科目：ほとんど3教科 (国語・数学・英語) +

めんせつ
面接

きょうか

かず

がっこう

き

教科の数は学校が決めます


いっぱん がくりよく けんさ にゆうし

一般学力検査入試

～入学願書(にゆうがくがんしょ)
こうこう も

高校へ持っていく

3/9(火)

ぜんにちせい こうこう ちゅうやかん ていじせい
 全日制高校 昼夜間定時制

だいにじ ぼしゅう ぜんにち せい こうこう

第二次募集(全日制高校)


ぶんかつ こうき ぼしゅう ちゅうやかん ていじせい こうこう こう

分割後期募集(昼夜間定時制高校5校)

にゆうし かもく きょうか こくご すうがく えいご

入試科目:3教科(国語・数学・英語)

3/26(金)

ていじせい こうこう
 定時制高校

だいにじ ぼしゅう ていじせい こうこう

第二次募集(定時制高校)

にゆうしかもく きょうか こくご すうがく えいご

入試科目:3教科(国語・数学・英語) +

にゆうがくがんしょ こうこう も
 ★入学願書は高校へ持っていく

めんせつ
 面接

とくべつ そち
特別措置

こくせき かんけい
国籍に関係なく、

にほん ご しどう ひつよう
日本語指導を必要とする


せいと う
生徒が受けられる

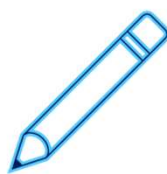




にほんご しどう ひつよう せいと とくべつ そち

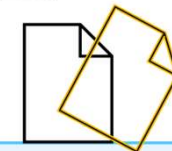
① 日本語指導を必要とする生徒の特別措置 《ルビつきのみ》

<p>対象 (たいしょう)</p>	<p>らいにち ねんいない がいこくせき、にほんこくせきせいと 来日して<u>6年以内の外国籍、日本国籍生徒</u></p>
<p>特別措置 (とくべつそち)</p>	<p>かんじ 漢字にルビ(ふりがな)をつける きょうか こくご すうがく えいご りか しゃかい 5教科(国語・数学・英語・理科・社会) *国語(こくご)は一部(いちぶ)ルビなし</p> 
<p>手続き (てつづき) 書類名 (しよるいめい)</p>	<p>にほんご しどう ひつよう せいとどう とりつこうとうがっこうじゅけん たい 「日本語指導が必要な生徒等の都立高等学校受検に対する がくりょくけんさじっしじょう そちしんせいしよ ていしゅつ 学力検査等実施上の措置申請書」を提出する らいにちきかん しょうめい など ようい ★来日期間の証明 ⇒ パスポート等を用意</p>



②日本語指導を必要とする生徒の特別措置

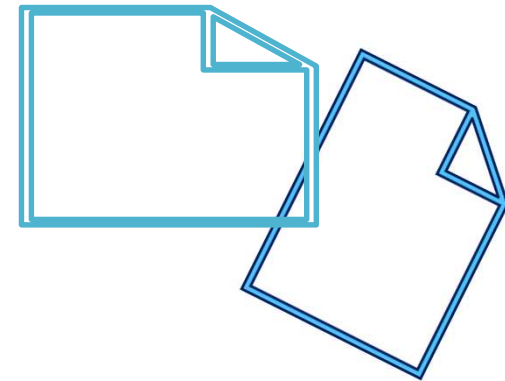
《ルビつき問題(もんだい)、辞書(じしょ)の持ちこみ》



<p>対象 (たいしょう)</p>	<p>らいにち ねん いない がいこくせき にほんせきせいと 来日して3年3カ月以内の外国籍・日本籍生徒</p>
<p>特別措置 (とくべつそち)</p>	<p>かんじ きょうか こくご すうがく えいご りか しゃかい ・漢字にルビ(ふりがな) (5教科:国語・数学・英語・理科・社会)</p> <p>じしょ さつ も こ こくご じしょ も こ ・辞書(2冊まで)の持ち込み(国語:辞書の持ち込みなし)</p> <p>ぶん じかん えんちょう こくご じかんえんちょう ・10分の時間延長 (国語:時間延長なし)</p>
<p>手続き (てつづき) 書類名 (しよるいめい)</p>	<p>にほんご しどう ひつよう せいとどう とりつこうとうがっこうじゅけん たい 「日本語指導が必要な生徒等の都立高等学校受検に対する がくりよくけんさじっしじょう そちしんせいしよ つ もんだい じしょもちこ ていしゅつ 学力検査等実施上の措置申請書」(ルビ付き問題・辞書持ち込み)を提出する</p> <p>らいにちきかん しょうめい など ようい ★来日期間の証明 ⇒パスポート等を用意</p>




しけん もう こ ほうほう しょるい
試験の申し込みの方法と書類



申し込みの方法 (もうしこみのほうほう)

- ①インターネット出願 ②高校へ持って行く

①インターネット出願 (しゅつがん)

<p>インターネット しゅつがん しけん 出願の試験</p>	<p>すいせんにゆうし がつ ・推薦入試 (1月) かいかいきこくせいとせんぱつにゆうし がつ にち こくさいこうこうざいきょうにゆうし ・海外帰国生徒選抜入試 (2月15日) ・国際高校在京入試 だいいちじ ぼしゅう ぶんかつ ぜんき ぼしゅう がつ にち ・第一次募集/分割前期募集 (2月21日)</p>	
<p>インターネット 提出 (ていしゅつ)</p>	<p>・入学願書 (にゆうがくがんしょ) ・入学考査料 (にゆうがくこうさりょう)</p>	<p>★インターネットが、おずかしい人は、高校 (こうこう) に連絡 (れんらく) して、紙 (かみ) で提出 (ていしゅつ)</p>
<p> そのほかの書類 (しよるい)</p>	<p>郵送 (ゆうそう) で提出 (ていしゅつ) ⇒ 簡易書留 (かんいかきとめ)</p>	

②高校へ持って行く試験

- ざいきょうわくにゆうし ぶんかつ こうき ぼしゅう ていじせい だい じぼしゅう
・在京枠入試 (1月)、分割後期募集 (3月)、定時制第2次募集 (3月)

受験に必要な書類(じゅけん に ひつよう な しょるい)

★東京都内の中学校に通っている場合



	書類(しょるい)	もらう場所(ばしょ)
①	入学願書(にゅうがくがんしょ)	中学校(ちゅうがっこう)
②	調査書(ちょうさしょ)	中学校(ちゅうがっこう)
③	入学考査料(にゅうがくこうさりょう)の領収書(りょうしゅうしょ) 全日制(ぜんにちせい)2,200円 定時制(ていじせい)950円	インターネットか 郵便局で 振込み (ゆうびんきょく ふりこみ)
④	ルビ付問題 (来日6年以内 希望する人) ・日本語指導が必要な生徒等の都立高校受検に対する 学力検査等実施上の措置申請書	中学校(ちゅうがっこう)
⑤	ルビ付問題・辞書持込み (来日3年以内 希望する人) ・日本語指導が必要な生徒等の都立高校受検に対する学 力検査実施上の措置申請書	
⑥	自己PRカード(じこピーアールカード) 面接試験(めんせつしけん)のある高校(こうこう)	中学校(ちゅうがっこう)

受験に必要な書類(じゅけん に ひつよう な しょるい)

★東京都内の中学校に通っていない場合

	書類(しょるい)	もらう場所(ばしょ)
①	入学願書(にゅうがくがんしょ)	受験(じゅけん)する高校 東京都教育相談センター
②	入学考査料領収書(にゅうがくこうさりょうりょうしゅうしょ) 全日制(ぜんにちせい) 2,200円 定時制(ていじせい) 950円	インターネットか 郵便局で振込 (ゆうびんきょく ふりこみ)
③	母国の中学校の卒業証明書(そつぎょうしょうめいしょ) 最終学年(さいしゅうがくねん)の成績証明書(せいせきしょうめいしょ)	卒業(そつぎょう)した学校 (がっこう)
④	住民票記載事項証明書(じゅうみんひょうきさいじこうしょうめいしょ) ★本人(ほんにん)と保護者(ほごしゃ)が書(か)いてあること	区役所(くやくしょ) 市役所(しやくしょ)
⑤	・ルビ付問題:日本語指導を必要とする生徒の特別措置 (希望者 きぼうしゃ) ・ルビ付・辞書持込み:日本語指導を必要とする生徒の特 別措置(希望者 きぼうしゃ)	受験する高校 東京都教育相談センター
⑥	自己PRカード(じこピーアールカード) 面接試験(めんせつしけん)のある高校(こうこう)	受験する高校 東京都教育相談センター

② 入学考査料 (にゅうがくこうさりょう)

(領収書りょうしゅうしょ)

※令和8年度版

(受検票・裏)

＜ 入学願書提出期間 ＞
令和8年1月9日 (金) から1月16日 (金) まで

(のりしろ)
領収証書貼付欄②

(のりしろ)
領収証書貼付欄①

貼る前に領収証書を
確認してください。

- 1 金融機関 (銀行・郵便局等)
の領収印はありますか？
- 2 端の色と金額は？

・全日制の人は、オレンジ色(2, 200円)です。
・新宿山吹高校(情報科)の人は、青色(950円)です。

入学考査料は、納付書裏面に記載の納付場所
で納付してください。ただし、納付したものは、
いかなる理由でも還付しません。

入学考査料納付後の領収証書は、入学願書受
付の際に必要なので、領収証書貼付欄に貼り付
けてください。

(のりしろ)

(「様式3」の裏面)

入学願書記入上の注意

- 1 高等学校長の宛名
志願する高等学校名を記入してください。
- 2 入学願書及び受検票の出願区分の欄等
志願する出願区分を赤色の○で囲んでください。
なお、特別推薦と一般推薦の両方を志願する者は、両方をそれぞれ赤色の○で囲んでください。
- 3 第1志望の欄
志願する高等学校名とコース、科 (小学科・分野)、部名を記入してください。
特別推薦の種目等の欄には、一つを指定して記入してください。
- 4 第2志望の欄
一般推薦において、第1志望に専門学科を志願する者は、第2志望の欄に、機械、電気、電子などと記入してください。第2志望を志望しない場合には「なし」と記入してください。
記入のない場合は、第2志望を志望しないものとみなします。
- 5 志願者の氏名の欄には、住民票に記載されているおりの氏名を記入してください。
外国籍を有し住民票に通称名が記載されていて、受検票に通称名のみ記載を希望する者は、志願者の氏名の欄は本名の後に通称名を () を付して記入してください。この場合、受検票の受検者氏名については、通称名だけで構いません。
- 6 生年月日の欄の年齢は、令和8年3月31日現在で記入してください。
- 7 住所の欄には、例えば、「西新宿二丁目8番1号」は「西新宿2-8-1」と記入しても構いません。
- 8 出願日以降入学式までの間に都内に転居することが確実な者は、転居予定先の住所を「入学式までに転居予定の人は入学後の住所」欄に記入してください。
- 9 保護者の現住所が志願者の現住所と同じ場合は、「志願者と同じ」と記入しても構いません。
- 10 大島海洋国際高校に志願する場合は、保護者が都内に在住し、受検者本人が入舎するか、大島に身元引受人となる親族が在住しているか、又は保護者ととも到大島に転居することが確実でなければなりません。
- 11 保護者氏名は必ず自署してください。
- 12 黒のペン又はボールペンで記入してください。ただし、摩擦に伴う温度変化等により消色するインクを用いたペン又はボールペンは、使用しないでください。
- 13 ※欄は、記入しないでください。

- ※ 特別推薦又は一般推薦のどちらか一方を志願する場合は、1枚の領収証書を、左側の貼付欄①に貼り付けてください。
※ 特別推薦と一般推薦の両方を志願する場合は、2枚の領収証書を、左側の貼付欄①と、貼付欄②に貼り付けてください。

個人情報の提供に関する同意署名欄 (任意)

私は、東京都立高等学校入学選抜(推薦に基づく選抜)における検査結果の全て【(1)受検番号(2)氏名(3)在籍学校名(4)個人面接等の得点(5)小論文・作文の得点(6)実技検査の得点(7)学校設定検査の得点】を、在籍する学校における進路指導や学習指導に活用するために、都立高等学校から在籍する学校へ提供することに同意します。

令和 年 月 日 (署名)

(注意) ※ 上記の内容に同意する場合のみ、志願者本人が自署してください。

※ 在籍する学校に提供された入学選抜における検査結果は、個人情報としてその秘密を厳守し、進路指導や学習指導以外の目的には一切使用いたしません。

③住民票記載事項証明書 (じゅうみんひょう きさいじこう しょうめいしょ)

(様式応3) (A4判)

住民票記載事項証明書					
①住所				②世帯主 氏名	
③氏名	④生年月日	⑤住所を定めた 年月日	⑥世帯主との 続柄	⑦国籍・地域	

※都立高校 使用欄
旅・在・他

上記事項は住民票に記載があることを証明します。

年 月 日

区市町村長氏名

公印

- (注意) 1 証明を要する者について、住民票に記載されているとおり枠内に記入し、令和7年11月20日以降に証明を受けてください。
 2 区市町村所定の様式も使用することができます。ただし、上記①から⑥に該当する項目が含まれていることが必要です。
 3 志願者が成人の場合は、保護者についての記載は不要です。
 4 志願者が外国籍の場合は、⑦の国籍・地域についても証明を受けてください(志願者以外については、証明は必要ありません)。
 なお、住民票に通称名が記載されている場合は、「氏名」欄に括弧書きで通称名の証明を受けてください。

【都立高校使用欄】
 *外国籍を有する志願者のうち、在日期間の確認が必要な志願者の上陸許可年月日を記入する(志願者のみの確認でよい)。
 *上陸許可年月日を確認した書類の種類(旅券、在留カード、その他)について、「旅・在・他」のいずれかを○で囲む。

④特別措置 (とくべつそち)

かんじ

もんだい

漢字ルビつき問題

がいこくせき にほんこくせき らいにちねんいない
外国籍・日本国籍で来日6年以内

※令和8年度版

(様式30) (A4判)

受付番号	変更前	
	変更後	

日本語指導が必要な生徒等の都立高等学校受検に対する 学力検査等実施上の配慮申請書 (ルビ付問題)

年 月 日

東京都立 _____ 高等学校長 殿

保護者 氏 所 _____

保護者氏名 (白書) _____

志願者との続柄 _____

東京都立高等学校入学者選抜実施要綱の規定により、日本語指導を必要とする生徒等の都立高等学校受検において学力検査問題等にひらがなのルビを振る配慮を下記のとおりに申請します。

記

- 1 志願校名 東京都立 _____ 高等学校 (全・定) _____ コース・科 (分野)
- 2 志願者 (1) 氏名 (通称名) _____ ()
(2) 生年月日 _____ 年 _____ 月 _____ 日生
(3) 在学 (出身) 中学校 _____ 立 _____ 中学校
(4) 最終入国年月日 _____ 年 _____ 月 _____ 日

3 中学校長記入欄

上記のとおり、受検上の配慮が必要であると考へます。

年 月 日

校長名 _____

立 _____

中学校長 _____

公印

学校の電話番号 _____

申請内容について追加する意見があれば記入してください。

(注意)

- 1 本申請書は、出願書類提出時に志願する都立高校校長に提出してください。
- 2 中学校に在学していない者は、入国後の在日期間が6年以内であることを証明する公的機関発行の書類も併せて提出してください。ただし、中学校長を経由する必要はありません。
- 3 第一次募集・分割前期募集及び分割後期募集・第二次募集における学力検査問題の共通問題が、本配慮の対象となります。なお、在京外国人生徒等対象の選抜における検査問題については、ひらがなのルビを振った問題で実施するため、本申請書を提出する必要はありません。

⑤特別措置 (とくべつそち)

かんじ もんだい

・漢字ルビつき問題

じしょ

・辞書のもちこみ

がいこくせき・にほんこくせき らいにち ねんいない
 外国籍・日本国籍で来日3年以内

(様式31) (A4判)

受付番号	変更前	
	変更後	

日本語指導が必要な生徒等の都立高等学校受検に対する
 学力検査実施上の配慮申請書 (ルビ付問題・辞書持込み)

年 月 日

東京都立 _____ 高等学校長 殿

保護者住所 _____
 保護者氏名 (白碧) _____
 志願者との続柄 _____

東京都立高等学校入学者選抜実施要綱の規定により、日本語指導を必要とする生徒等の都立高等学校受検において、ひらがなのルビを振った学力検査問題での検査の実施に加え、辞書の持込み及び検査時間の延長の配慮を下記のとおり申請します。

記

- 1 志願校名 東京都立 _____ 高等学校 (全・定) _____ コース・科 (分野)
- 2 志願者 (1) 氏名 (通称名) _____
 (2) 生年月日 _____ 年 _____ 月 _____ 日生
 (3) 在学 (出身) 中学校 _____ 立 _____ 中学校
 (4) 最終入国年月日 _____ 年 _____ 月 _____ 日
 (5) 入国前の最終学校 (国名・都市名) _____

上記のことについて事実と相違ありません。

年 月 日

校長名 _____ 立 _____ 中学校長 _____

公印

(注意)

- 1 本申請書は、出願書類提出時に志願する都立高校長に提出してください。
- 2 中学校に在学していない者は、入国後の在日期間が3年以内であることを証明する公的機関発行の書類も併せて提出してください。ただし、中学校長を経由する必要はありません。
- 3 持ち込める辞書は、希望する外国語について、日本語に対する当該外国語の訳が記載されている辞書1冊、当該外国語に対する日本語の訳が記載されている辞書1冊の合計2冊を原則とします (例：日中辞典と中日辞典)。
 なお、持ち込む辞書は、第一次募集・分割前期募集は令和8年2月9日 (月) から令和8年2月13日 (金) 正午まで、分割後期募集・第二次募集は令和8年3月5日 (木) から令和8年3月9日 (月) 正午までに、受検する都立高校長に提出してください。ただし、辞書に書込みがある場合など、志願先の都立高校長の判断により、提出した辞書が使用できないことがあります。
- 4 電子辞書は使用できません。
- 5 第一次募集・分割前期募集及び分割後期募集・第二次募集における学力検査問題の共通問題が、本配慮の対象となります。
- 6 辞書の持込みに伴い、各教科10分の検査時間の延長があります (別室)。ただし、国語の検査では辞書の持込みはできません。また、国語の検査では、時間延長はありません。

⑥自己PRカード (じこぴーあーるカード)

(様式12) (A4判)

受験番号	コース・科(分野)・部	受験番号	コース・科(分野)
文化・スポーツ等 特別推薦		一般推薦	
		一般選抜	

自己PRカード

東京都立

高等学校長 殿

年 月 日

_____ 立 _____ 中 学 校

氏 名 _____

1 志望理由について

(この学校を志望した理由と入学してから自分が取り組みたいと思うことなどについて『本校の期待する生徒の姿』を参考にして記入しましょう。)

2 中学校生活の中で得たことについて

(中学校生活の中で自分が特に伝えたいことを学校内外で体験したことから選び、そこから自分が得たことについて具体的に記入しましょう。)

3 高等学校卒業後の進路について

(将来の夢や目標、将来なりたい職業など、高等学校卒業後の進路について自分が考えていることを具体的に記入しましょう。)

(注意) 1 志願者が黒のペン又はボールペンで記入する。ただし、摩擦に伴う温度変化等により消色するインクを用いたペン又はボールペンは、使用しないこと。

なお、コピー等鮮明な表記のものは認める。

2 推薦に基づく選抜を志望する者、学力検査に基づく選抜において面接を実施する都立高校を志願する者は、この自己PRカードを出願時に提出する。また、面接の対象となる者、一般の学力検査における引揚生徒の受験についての措置又は定時制成人受験者特別措置により受験する者についても、出願時に提出する。

がく
学

ひ
費





1. 学費 (がくひ) など

費用 (ひよう)		☀️ 全日制 (ぜんにちせい)	🌙 定時制 (ていじせい)
入学 にゅうし	にゅうがく こうさりょう 入学考査料	えん 2,200円	えん 950円
	にゅうがくきん 入学金	えん 5,650円	えん 2,100円
合格後 ごうかくご	じゅぎょうりょう ねんかん 授業料 (年間)	えん 118,800円	えん 32,400円
	しよとくせいげん 所得制限がなくなり、 じゅぎょうりょう おしょうか 授業料は無償化	えん 0円	えん 0円

とうきょうと しよとく せいげん じゅぎょうりょう
東京都では、所得の制限がなくなり、授業料はかかりません。

こうこうにゅうがくご てつづ ひつよう
高校入学後に手続きが必要です。

2. その他の費用 (そのたのひよう)

いつ	費用 (ひよう)	注意 (ちゅうい)
<p>1年目 (1ねんめ)</p>  	<p>10~25万円 (まんえん)</p> <ul style="list-style-type: none"> ・入学料 (にゅうがくりょう) ・制服代・体操着 (せいふくだい・たいそうぎ) など ・交通費 (こうつうひ) ・教科書代 (きょうかしょだい) ・積立金 (つみたてきん) など 	<p>入学前 (にゅうがくまえ) の3月 10~15万円が必要 (ひつよう) です。 入学料や制服代などは先 (さき) にはらいます。 用意 (ようい) しておきましょう!</p> <p>入学後 (にゅうがくご) お金 (かね) が足 (た) りないときは、高校 (こうこう) に相談 (そうだん) します。 分割払い (ぶんかつぱらい) などいろいろな支払方法 (しはらいほうほう) があります。 奨学金制度 (しょうがくきんせいど) もあります。</p>
<p>2年目 以降 (いこう)</p>	<p>1年目より少 (すく) ない</p>	

にゆうし じゅんび
入試への準備



- じゅけん
1. これからの受験スケジュール
しぼうこう き
2. 志望校を決めよう!

～中学校3年生に向けて～

1. これからの受験(じゅけん)のスケジュール

7月(がつ)

第1回(だい1かい)進路希望調査
(しんろきぼうちょうさ)

- ・進学(しんがく)しますか? 働(はたら)きますか?
- ・都立高校(とりつこうこう)にしますか? いきますか?
- ・私立高校(しりつこうこう)にしますか? いきますか?
- ・希望(きぼう)する高校(こうこう)はありますか?

第1学期(だい1がっき)の成績(せいせき)

- ・第1学期(だい1がっき)の成績(せいせき)は重要(じゅうよう)です!

3者面談(さんしゃめんだん)先生(せんせい)・生徒(せいと)・保護者(ほごしゃ)で話す

- ・第1希望(だい1きぼう)の高校(こうこう)はありますか?
- ・夏休(なつやす)みの勉強計画(べんきょうけいかく)について
- ・夏休(なつやす)みの高校見学(こうこうけんがく)について

夏休み(なつやすみ)にすること
学校(がっこう)の補習(ほしゅう)
や高校見学(こうこうけんがく)など
にいてみよう。

夏休(なつやす)みは、勉強(べんきょう)するぞ!

夏休みの学習は大事(なつやすみのがくしゅう は だいじ)!

国(こく)・数(すう)・英(えい)を!

提出物(ていしゅつぶつ)をかならず出すこと!!

地域(ちいき)の学習支援教室(がくしゅうしえんきょうしつ)に
参加(さんか)しよう!

9月(がつ) 2学期(がっき)

高校(こうこう)を調(しら)べよう!

文化祭(ぶんかさい)や学校説明会(がっこうせつめいかい)などがあります。9月(がつ)~12月(がつ)

★高校のホームページで調べよう!

・2学期(がっき)に模擬(もぎ)テスト・会場(かいじょう)テストを1回(かい)は、受(う)けよう!

10月(がつ)

中間(ちゅうかん)テスト

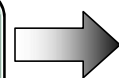
中学校(ちゅうがっこう)の進路説明会(しんろせつめいかい)

11月(がつ)

第2回(だい2かい) 進路(しんろ)希望(きぼう)調査(ちょうさ)

3者面談(さんしゃめんだん)

先生(せんせい)・生徒(せいと)・保護者(ほごしゃ)



どこを受験(じゅけん)しますか?

・私立(しりつ)の推薦(すいせん)
・都立(とりつ)の推薦(すいせん)を受(う)けますか?

期末(きまつ)テスト

12月(がつ)

内申点(ないしんてん)が決定(けってい)する

1,2学期(がっき)のトータルで
成績(せいせき)が決(き)まる!

第3回(だい3かい)進路(しんろ)希望調査
(きぼうちょうさ)

3者(さんしゃ)面談(めんだん)
先生(せんせい)・生徒(せいと)・保護者(ほごしゃ)

第(だい)2学期(がっき)の成績(せいせき)

*私立進路相談(しりつしんろそうだん)

いつもは12月(がつ)15日(にち)から私立高校進路相談
(しりつこうこうしんろそうだん)を開始(かいし)

中学校(ちゅうがっこう)の先生(せんせい)と私立高校(しりつこうこう)
の先生(せんせい)が、推薦生徒(すいせんせいと)と受験(じゅけん)する
生徒(せいと)の相談(そうだん)

★ただし、今年(ことし)の予定(よてい)は決(き)まっ
ていません。

受験(じゅけん)する高校名(こうこうめい)
を記入(きにゆう)する!

最終決定(さいしゅうけってい)

受験(じゅけん)する高校(こうこう)の
過去問題(かこもんだい)を必ず(かならず)
やる。
国語(こくご)・数学(すうがく)・英語(えいご)
社会(しゃかい)・理科(りか)

地域(ちいき)の学習支援教室
(がくしゅうしえんきょうしつ)に参加(さんか)し
ましょう!

冬休み(ふゆやすみ)

3学期(がっき)

1月(がつ)入試(にゅうし)

私立(しりつ):推薦(すいせん)

都立(とりつ):在京外国人生徒等(ざいきょうがいこくじんせいとう)
推薦(すいせん)等(とう)

2月(がつ)入試(にゅうし)

私立(しりつ):一般入試(いっぱんにゅうし)

都立(とりつ):帰国,引揚粹入試(きこく、ひきあげわくにゅうし)
一般入試(いっぱんにゅうし)
前期入試等(ぜんきにゅうしとう)

3月(がつ)入試(にゅうし)

都立:後期入試(こうきにゅうし)

一般入試(いっぱんにゅうし)二次(にじ)
定時制(ていじせい)入試(にゅうし)

とりつ すいせん むずか

*都立の推薦は難しい!

いろいろな出願方法
(しゅつがんほうほう)

- ①インターネット
- ②郵送(ゆうそう)
- ③持参(じさん)

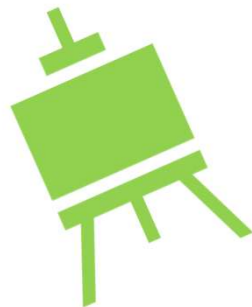
入試情報(にゅうしじょうほう)をよく調(しら)べましょう!

2. 志望校(しぼうこう)を決(き)めよう!

とくちょう しら じぶん こうこう えら
 特徴をよく調べ、自分にあった高校を選びましょう!

がっこう ふんいき とくしょく
 学校の雰囲気・特色、レベル、
 いえ きより にほんご
 家からの距離、日本語サポート

がいこくじん せいと おお がっこう
 つぎは 外国人の生徒が多い学校





ざいきょうがいこくじんせいとうたいしょうわくこう

1. 在京外国人生等対象枠校

がいこくせき・にほんせきせいとたいしょう

がつしかくしんさ

(外国籍・日本籍生徒も対象) (11, 12月に資格審査あり)

高校名 (こうこうめい)	入試日	
飛鳥高校 (あすか こうこう)	1月26日	❖ 入学試験 (にゅうがくしけん) ・作文と面接 (さくぶん・めんせつ) 日本語 (にほんご) か 英語 (えいご) ❖ 11, 12月に資格審査 (しかくしんさ) がある
田柄高校 (たがら こうこう) 全日制		
竹台高校 (たけのだい こうこう)		
南葛飾高校 (みなみかつしか こうこう)		
府中西高校 (ふちゅうにし こうこう)		
六郷工科高校 (ろくごうこうか こうこう)		
杉並総合高校 (すぎなみそうごう こうこう)		
一橋高校 (ひとつばしこうこう)		
浅草高校 (あさくさこうこう)		
荻窪高校 (おぎくぼこうこう)		
砂川高校 (すながわこうこう)		★ 国際高校はインターネット出願
国際高校 (こくさい こうこう)	2月15日	

昼夜間
定時制

ちゅう やかん ていじ せい 2. 昼夜間定時制 (6校)



たんいせい こうこう ざいきょうわく じっしこう ぶ ぶ
単位制高校 ★は、在京枠実施校(1部、2部のみ)

ごぜん ごご やかん ぶ なか えら にゅうがく
午前・午後・夜間の3部の中から選んで入学できる。

高校名(こうこうめい)	入試日	
新宿山吹高校(しんじゅくやまぶき こうこう)	第1次2月21日	
一橋高校(ひとつばし こうこう) ★	前期と後期 実施	❖ 入学試験(にゅうがくしけん) 国語・数学・英語・面接
浅草高校(あさくさ こうこう) ★	分割前期 ・2月21日	❖ 3年～4年で卒業(そつぎょう)
荻窪高校(おぎくぼ こうこう) ★	分割後期 ・3月9日	
砂川高校(すながわ こうこう) ★		
八王子拓真高校(はちおうじたくしんこうこう)		

3. チャレンジスクール(7校)



たんいせい ちゅうやかんていじせい

単位制・昼夜間定時制

ごぜん ごご やかん ぶ なか えら にゅうがく

午前・午後・夜間の3部の中から選んで入学できる。

高校名(こうこうめい)	受験日	
桐ヶ丘高校(きりがおか こうこう)	2月21日	❖ 入学試験(にゅうがくしけん) ・志願申告書(しがん しんこくしょ) ・面接・作文(めんせつ・さくぶん) ・中学校の成績(せいせき)は、いらない ❖ 少人数授業(しょうにんずうじゅぎょう)
世田谷泉高校(せたがやいずみこうこう)		
大江戸高校(おおえど こうこう)		
六本木高校(ろっぽんぎ こうこう)		
稔ヶ丘高校(みのりがおか こうこう)		
八王子拓真高校(はちおうじたくしんこうこう)		
小台橋高校(おだいはしこうこう)		
立川緑高校(たちかわみどりこうこう)		

4.エンカレッジスクール

ぜんにちせい きそ きほん がくしゅう
 全日制 基礎基本から学習

しょうにんずう べつじゅぎょう
 少人数、レベル別授業



高校名 (こうこうめい)	入試日	
足立東高校 (あだちひがしこうこう)	2月21日	❖ 入学試験 (にゅうがくしけん) 中学校の成績 (ちゅうがっこうのせいせき) 面接・小論文 (めんせつ・しょうろんぶん)
蒲田高校 (かまたこうこう)		
秋留台高校 (あきるだいこうこう)		
東村山高校 (ひがしむらやまこうこう)		
練馬工科高校 (ねりまこうかこうこう)		
中野工科高校 (なかのこうかこうこう)		



ていじせいこうこう 5. 定時制高校

やかん じかんたい じゅぎょう
夜間の時間帯の授業

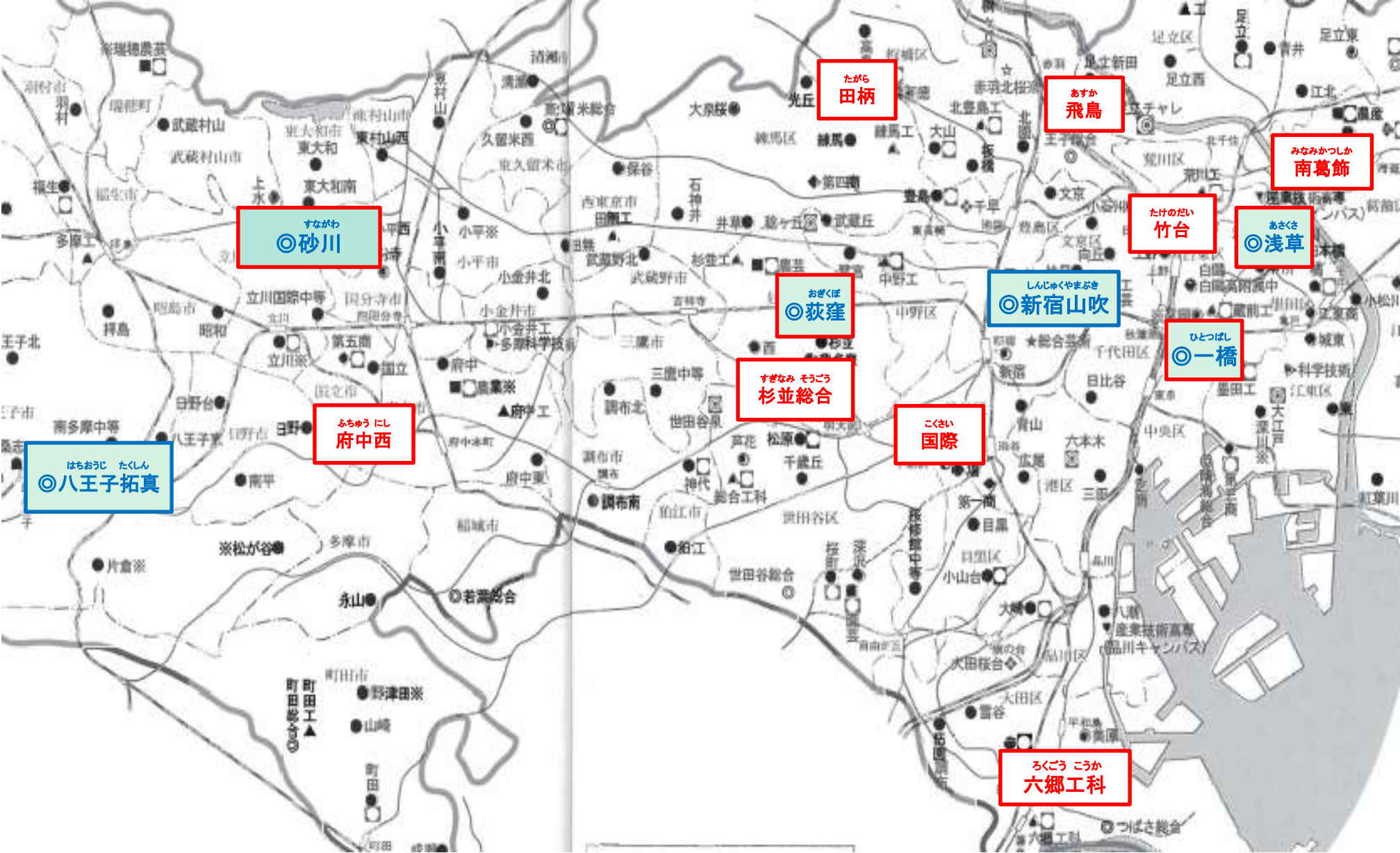
ねん そつぎょう きほん ねん そつぎょう がっこう
4年で卒業が基本 (3年で卒業できる学校もある)

高校名 (こうこうめい)	入試日	
都内 (とない) に 約 (やく) 40校 (こう) ある		❖ 入学試験 (にゅうがくしけん)
	一次 2月21日	国語・数学・英語・面接など (こくご・すうがく・えいご・めんせつなど)
	二次 3月26日	❖ 3年～4年で卒業 (そつぎょう) ❖ 少人数 (しょうにんずう) クラス 日本語 (にほんご) のサポート体制 (たいせい) がある高校 (こうこう) も 多い (おおい)。

とりつ こうこう ちず
都立高校地図

ざいきょうわくこう はちこう
在京枠高 (12校)

ちゅうやかん ていじせい こうこう
◎昼夜間定時制高校 (6校)



はちおうじ たくしん
◎八王子拓真

すながわ
◎砂川

ふちゅうにし
府中西

おぎくぼ
◎荻窪

すぎなみ そうごう
杉並総合

こくさい
国際

しんじゆくやまぶき
◎新宿山吹

ひとつばし
◎一橋

ろくごう こうか
六郷工科

たがら
田柄

あすか
飛鳥

みなみかつしか
南葛飾

あさくさ
◎浅草

たけのだい
竹台

べんきょう かた わ ひと
勉強のやり方が分からない人

こうこう そうだん ひと
高校の相談をしたい人は…？



いえ ちか
家の近くの
がくしゅう しえんきょうしつ い
「学習支援教室」に行きましょう！



学習支援教室 (がくしゅうしえんきょうしつ)

地区 (ちく)	学習支援教室 (がくしゅうしえんきょうしつ)	場所 (ばしょ)
荒川区 (あらかわく)	多文化共生センター東京 (たぶんかきょうせいせんたーとうきょう) たぶんかフリースクール荒川校 (あらかわこう)	①JR三河島駅(みかわしまえき)から徒歩5分(とほ5ふん) ②京成線(けいせいせん)新三河島駅(しんみかわしまえき)から 徒歩5分(とほごふん) ③千代田線(ちよだせん)町屋駅(まちやえき)から 徒歩12分(とほ12ふん) TEL/FAX:03-6807-7937 e-mail: info@tabunka.or.jp URL : https://tabunka.or.jp/
練馬区 (ねりまく)	CCS練馬教室(ねりまきょうしつ) ※ オンラインのサポート	西武池袋線(せいぶいけぶくろせん) 石神井公園駅(しゃくじいこうえんえき)から徒歩3分(とほ3ふん) e-mail: ccs@e-mail.jp URL: http://ccs-ngo.main.jp/
杉並区 (すぎなみく)	多文化共生センター東京 (たぶんかきょうせいせんたーとうきょう) たぶんかフリースクール杉並校 (すぎなみこう)	西武新宿線(せいぶしんじゅくせん) 井荻駅(いおぎえき)から徒歩12分(とほ12ふん) TEL/FAX:03-6915-0200 e-mail: info@tabunka.or.jp URL: https:// tabunka.or.jp/

学習支援教室（がくしゅうしえんきょうしつ）

50

地区（ちく）	学習支援教室（がくしゅうしえんきょうしつ）	場所（ばしょ）
大田区 （おおたく）	OCNet 外国人と共に生きる （オーシーネットがいくくじんとともいきる） 大田市民ネットワーク （おおたしみんネットワーク）	◆e-mail : jimukyoku@ocnet.jp ◆URL : http://www.ocnet.jp/
	レガートおおた もうひとつの学びの場（まなびのば）	◆e-mail : mohitotsu@legatoota.jp ◆URL : https://www.legatoota.jp/
品川区 （しながわく）	IWC国際市民の会 （こくさいしみんのかい）	JR京浜東北線（けいひんとうほくせん） 大森駅（おおもりえき） 北口（きたぐち）から徒歩5分（とほ5ふん） TEL:03-6423-0954 FAX:03-6423-0955 e-mail: iwc@npo-iwc.com URL: http://www.npo-iwc.com
	CCS目黒教室（めぐろきょうしつ） <div style="border: 1px solid black; border-radius: 15px; padding: 5px; display: inline-block;"> ※ オンラインのサポート </div>	JR山手線（やまのてせん）・ 東京メトロ南北線（とうきょうメトロなんぼくせん）・ 都営三田線（みたせん）・ 東急目黒線（とうきゅうめぐろせん） 目黒駅（めぐろえき）から徒歩3分（とほ3ふん） e-mail: ccs@e-mail.jp URL: http://ccs-ngo.main.jp/

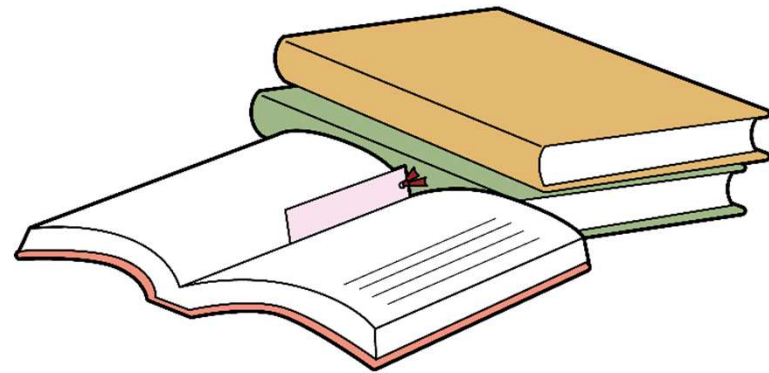
地区(ちく)	学習支援教室 (がくしゅうしえんきょうしつ)	場所(ばしょ)
品川区 (しながわく)	カトリック東京国際センター (とうきょうこくさいセンター) (CTIC)	JR山手線(やまのてせん)・ 東京メトロ南北線(とうきょうめとろなんぼくせん)・ 都営三田線(とえいみたせん)・ 東急目黒線(とうきゅうめぐろせん) 目黒駅(めぐろえき)から徒歩3分(とほ3ふん) Tel:03-5759-1061 Fax:03-5759-1063 URL: http://www.ctic.jp/index.html
文京区 (ぶんきょうく)	東洋大学 日本語教室 (とうようだいがく にほんごきょうしつ) SPIRIT (すぴりっと)	都営三田線(とえいみたせん) 白山駅(はくさんえき) A3出口(でぐち)から「正門(せいもん)・南門(みなみもん)」 徒歩5分(とほ5ふん) A1出口(でぐち)から「西門(にしもん)」徒歩5分(とほ5ふん) ◆URL: https://www.instagram.com/toyo_spirit/
武蔵野市 (むさしのし)	武蔵野市国際交流協会 (むさしのしこくさいこうりゅうきょうかい) (MIA)	JR中央線(ちゅうおうせん) 武蔵境駅(むさしさいえき)から徒歩1分(とほ1ふん) TEL:0422-36-4511 FAX:0422-36-4513 e-mail: mia@coral.ocn.ne.jp URL: https://mia.gr.jp/
西東京市 (にしとうきょうし)	NPO法人 西東京市多文化共生センター (にしとうきょうし たぶんかきょうせいせんたー)	西武新宿線(せいぶしんじゅくせん) 田無駅(たなしえき)から徒歩2分(とほ2ふん) TEL/FAX:042-461-0381 e-mail: info@nivic.jp URL: http://www.nivic.jp/
福生市 (ふっさし)	YSC グローバル・スクール	JR青梅線(おうめせん) 福生駅(ふっさえき)から徒歩8分(とほ8ふん) TEL:042-552-7400 FAX:042-513-0266 e-mail: info@kodomo-nihongo.com URL: https://www.kodomo-nihongo.com/

学習支援教室（がくしゅうしえんきょうしつ）

地区（ちく）	学習支援教室（がくしゅうきょうしつ）	場所（ばしょ）
八王子市 （はちおうじし）	CCS八王子教室（はちおうじきょうしつ） ※ オンラインのサポート	①JR中央線（ちゅうおうせん） 八王子駅（はちおうじえき）から徒歩2分（とほ2ふん） ②京王線（けいおうせん） 京王八王子駅（けいおうはちおうじえき） 徒歩7分（とほ7ふん） e-mail:ccs@e-mail.jp URL:http://ccs-ngo.main.jp/
	八王子国際協会 （はちおうじこくさいきょうかい） 八王子駅前学習教室 （はちおうじえきまえ がくしゅうきょうしつ）	①JR中央線（ちゅうおうせん） 八王子駅（はちおうじえき）から徒歩2分（とほ2ふん） ②京王線（けいおうせん） 京王八王子駅（けいおうはちおうじえき） 徒歩7分（とほ7ふん） TEL/FAX:042-642-7091 e-mail:802_kk@jcom.zaq.ne.jp URL:http://hia855.com/
	八王子国際協会 （はちおうじこくさいきょうかい） 北野学習教室 （きたのがくしゅうきょうしつ）	京王線（けいおうせん） 北野駅（きたのえき）から徒歩3分（とほ3ふん） TEL/FAX:042-642-7091 e-mail:802_kk@jcom.zaq.ne.jp URL:http://hia855.com/

※このほかにも、都内（とない）各地（かくち）に「学習支援教室（がくしゅうしえんきょうしつ）」があります。近（ちか）くの教室（きょうしつ）で相談（そうだん）してください。

しりつ こうこう
私立高校



し りつ こうこう にゆうし
私立高校の入試

入試(にゆうし)	内容(ないよう)
いっぱんにゆうし 一般 入試	おもに3教科(きょうか) 国語(こくご)、数学(すうがく)、 英語(えいご)
たんがん(せんがん)すいせん 単願(専願) 推薦 へいがん すいせん 併願 推薦	ごうかく こうこう かなら やくそく う ・合格したら、その高校に必ずいく約束で受ける。 ちゅうがっこう せんせい そうだん 中学校の先生に相談する。 ふくすう こうこう じゅけん だい きぼう ふごうかく とき へいがん ・複数の高校を受験でき、第1希望が不合格の時は、併願した しりつこうこう い 私立高校に行くことができる。

じゅうよう
重要

がっこう にゆうし にってい すいせん きじゅん
 ★学校によって入試の日程や推薦の基準がちがうので、

かなら せつめいかい い かくにん
 必ず説明会に行って、確認しましょう。

い がっこう き なんと せつめいかい こうかいじゅぎょう さんか
 ★行きたい学校が決まったら、何度も説明会や公開授業に参加
 しましょう。

こうこう
 ★高校のホームページなどでチェックしましょう!

私立高校(しりつこうこう)でかかる費用(ひよう)

いつ	費用(ひよう)	内容(ないよう)
<p>ねんめ 1年目</p>	<p>まんえん まんえん 100万円~200万円</p> <p>がっこう ちが 学校によって違う。</p> <p>がっこうせつめいかい 学校説明会やホーム かくにん ページで確認しよう。</p>	<p>にゅうがくきん じっしゅうひ しせつ せつび ひ ふぼ かいひ 入学金、実習費、施設設備費、父母会費 りょこうつみたてきんなど 旅行積立金等</p> <p>授業料(じゅぎょうりょう)</p> <p>ねんど どうきょうと しりつこうこう じゅぎょうりょう ・2024年度から、東京都では私立高校の授業料は、 しんせい さいだい やく まんえん しはら 申請をすれば、最大で約48万円まで支払われます。</p> <p>いがい じひ ・それ以外は、自費です。</p> <p>しょうがくきんせいど がっこう き 奨学金制度もあるので、学校に聞きましょう。</p>
<p>2~3年目</p>	<p>ねんめ すく 1年目より少ない</p>	

多言語進学(たげんごしんがく)ガイダンスの予定(よてい)

56

5多言語進学ガイダンスホームページ <http://www.tokyoguidance.com/>



【文京(ぶんきょう)ガイダンス】

- ◆日時(にちじ):7月(がつ)5日(にち) 日曜日(にちようび) ※入講証(にゅうこうしょう)が必要(ひつよう)です
- 問い合わせ(といあわせ):多文化共生センター東京(たぶんかきょうせいせんたーとうきょう)
- Tel / Fax : 03-6807-7937 (※電話(でんわ)で話せる時間は、火~土10:00~17:00です。)

【武蔵野(むさしの)ガイダンス】 ※予約(よやく)が必要(ひつよう)です

- ◆日時(にちじ):7月(がつ)12日 日曜日(にちようび)
- 問い合わせ(といあわせ):武蔵野市国際交流協会(むさしのしこくさいこうりゅうきょうかい)
- Tel : 0422-36-4511 (※電話(でんわ)で話せる時間は、火曜日~土曜日 9:00~17:00です。)

【大田(おおた)ガイダンス】 ※予約(よやく)が必要(ひつよう)です

- ◆日時(にちじ):7月(がつ)26日(にち) 日曜日(にちようび)
- 問い合わせ(といあわせ):レガート大田(れがーとおおた)
- Tel : 03-3731-3831(月~金 10:00~17:00)

【八王子(はちおうじ)ガイダンス】 ※予約(よやく)が必要です

- ◆日時(にちじ):9月(がつ)27日(にち) 日曜日

【品川(しながわ)ガイダンス】 ※予約(よやく)が必要です

- ◆日時(にちじ):10月(がつ)の予定

【新宿(しんじゅく)ガイダンス】

- ◆日時(にちじ):11月初めの予定



とうきょうと とりつ こうこう にゆうし じょうほう
東京都の都立高校入試情報のページ

とうきょうと きょういくいいんかい にゆうしあんないなど
 ◇東京都 教育委員会 ホームページ(入試案内等)

- ・ [入学・転入学／授業料等|東京都教育委員会](#)
- ・ [外国人生徒等の都立高校受検|都立高等学校|東京都教育委員会](#)

と あ さき
 ◇問い合わせ先

きょういくちやうとりつがっこう きょういくぶ こうとうがっこうきょういくか にゆうがくせんぱつたんとう
 ①教育庁都立学校教育課高等学校教育課入学選抜担当
 TEL: 03-5320-6745 (月～金の9時～17時)

とうきょうと きょういく そうだん
 ②東京都教育相談センター

TEL : 03-3360-4175(日本語)

ちゆうごくご えいご かんこくご きんようび
 0120-53-8288(中国語、英語、韓国語 *金曜日のみ)